

**МОНИТОРИНГ ПОКАЗАТЕЛЕЙ ЭФФЕКТИВНОСТИ ФИНАНСОВОЙ
ДЕЯТЕЛЬНОСТИ ОРГАНОВ ГОСУДАРСТВЕННОЙ ВЛАСТИ И МЕСТНОГО
САМОУПРАВЛЕНИЯ.**

**ФУНКЦИОНАЛЬНОЕ НАПРАВЛЕНИЕ «МОНИТОРИНГ КАЧЕСТВА
ФИНАНСОВОГО МЕНЕДЖМЕНТА, ОСУЩЕСТВЛЯЕМОГО ГЛАВНЫМИ
РАСПОРЯДИТЕЛЯМИ БЮДЖЕТНЫХ СРЕДСТВ»**

1. Общие сведения	2
2. Перечень исходных данных для ФН «Оценка КФМ»	4
3. Состав ФН «Оценка КФМ»	4
3.1 Основные компоненты	4
3.2 Принцип работы	6
3.3 Семантическая структура данных	6
3.4 Структура задач	8
4. Порядок проведения оценки в ФН «Оценка КФМ»	8
4.1 Формирование банка исходных данных	9
4.2 Расчет и оценка показателей	11
4.3 Визуализация и представление результатов оценки	12
5. Опыт внедрения и примеры аналитической отчетности	16
5.1 Московская область	16
5.1.1 Аналитический отчет веб-интерфейса «Рейтинг ГРБС по качеству финансового менеджмента»	16
5.1.2 Аналитический отчет веб-интерфейса «Результаты оценки качества финансового менеджмента ГРБС по направлениям оценки»	17
5.2 Омская область	19
5.2.1 Аналитический отчет веб-интерфейса «Анализ оценки КФМ, осуществляемого ГРБС в разрезе показателей»	19
5.2.2 Аналитический отчет веб-интерфейса «Динамика итоговой оценки КФМ ГРБС областного бюджета»	20
5.2.3 Аналитический отчет веб-интерфейса «Динамика результатов мониторинга и оценки КФМ, осуществляемого ГРБС»	21
5.2.4 Аналитический отчет веб-интерфейса «Динамика результатов мониторинга и оценки КФМ, осуществляемого ГРБС, по выбранному показателю»	22
5.2.5 Аналитический отчет веб-интерфейса «Динамика рейтинга ГРБС областного бюджета по результатам оценки КФМ»	24
5.2.6 Аналитический отчет веб-интерфейса «Рейтинг ГРБС областного бюджета, сформированный по результатам оценки КФМ»	25
5.3 Краснодарский край	25
5.3.1 Аналитический отчет веб-интерфейса «Рейтинг ГРБС по результатам оценки качества финансового менеджмента»	26
5.4 Тульская область	28
5.4.1 Аналитический отчет веб-интерфейса «Рейтинг главных распорядителей бюджетных средств в зависимости от количества государственных учреждений»	29
5.5 Город Краснодар	29
5.5.1 Аналитический отчет веб-интерфейса «Результаты мониторинга качества финансового менеджмента ГРБС»	30
5.5.2 Аналитический отчет веб-интерфейса «Рейтинг главных распорядителей средств местного бюджета, сформированный по результатам оценки качества финансового менеджмента»	31

5.5.3 Аналитический отчет веб-интерфейса «Динамика результатов оценки качества финансового менеджмента, осуществляемого главными распорядителями средств местного бюджета»	31
5.5.4 Аналитический отчет веб-интерфейса «Качество осуществления равномерности расходов ГРБС»	32
5.5.5 Аналитический отчет для планшетного компьютера «Оценка качества финансового менеджмента ГРБС».....	Ошибка! Закладка не определена.

1. Общие сведения

Функциональное направление «Мониторинг качества финансового менеджмента, осуществляемого главными распорядителями бюджетных средств» (далее – ФН «Оценка КФМ») предназначено для автоматизации деятельности органа власти (или органа местного самоуправления) по оценке качества финансового менеджмента ГРБС в соответствии с действующим федеральным, региональным и муниципальным законодательством.

ФН «Оценка КФМ» является частью аналитического направления «Мониторинг показателей эффективности финансовой деятельности органов государственной власти и местного самоуправления».

Оценка регламентируется региональными и муниципальными нормативно-правовыми актами, в основе которых зачастую используется федеральная методика, регламентированная приказом Министерства финансов РФ от 13.04.2009 №34н «Об организации проведения мониторинга качества финансового менеджмента, осуществляемого главными администраторами средств федерального бюджета».

Методика оценки является достаточно сложной, регионы практически ежегодно меняют перечень показателей оценки качества финансового менеджмента, уточняя их и адаптируя к своим региональным особенностям.

Основные цели создания:

- определения текущего уровня качества финансового менеджмента ГРБС;
- принятия решений о наделении или ненаделении дополнительными полномочиями главного распорядителя бюджетных средств (расширении самостоятельности ГРБС);
- выявления проблем в деятельности ГРБС (что даёт возможность своевременно их исправлять);
- проведения сравнительного анализа и принятия обоснованных решений о распределении дополнительного финансирования в рамках соответствующего бюджета;
- составления ежегодного рейтинга;
- определения средней оценки уровня качества финансового менеджмента ГРБС, что дает возможность оценить деятельность ведомств в целом;
- премирования главных распорядителей средств бюджета, ведомства которых получили наивысшую оценку;
- применения бенчмаркетинга (на базе опыта ведомств, которые по тем или иным показателям оказались лучше, проводится улучшение деятельности остальных ведомств, получивших более низкую оценку);
- формирование единой базы данных показателей ГРБС с целью оперативного информирования руководства региона для анализа и принятия управленческих решений;
- обеспечение достоверности информации, своевременности и актуальности данных, характеризующих качество финансового менеджмента ГРБС;

- оперативное формирование комплексной аналитической информации, необходимой для выработки и принятия управленческих решений;
- формирование на основе сформированной базы данных аналитической отчетности для веб-интерфейса и мобильного устройства с целью наглядного представления информации об уровне качества финансового менеджмента ГРБС.

ФН «Оценка КФМ» обеспечивает выполнение следующих функций:

- ведение классификаторов исходных данных и индикаторов оценки, сбор дополнительных исходных данных для оценки;
- автоматический расчет значений индикаторов по принятым в регионе методикам – например, анализ данных по следующим направлениям:
 - среднесрочное финансовое планирование, в том числе качество реестра расходных обязательств и обоснований бюджетных ассигнований.
 - исполнение бюджета в части расходов;
 - исполнение бюджета по доходам;
 - учет и отчетность;
 - контроль и аудит;
 - исполнение судебных актов;
 - кадровый потенциал финансового (финансово-экономического) подразделения ГРБС;
 - управление активами.
- проведение годовой и ежеквартальной оценки качества финансового менеджмента главных распорядителей средств бюджета
- расчет интегральной оценки и построение рейтинга главных распорядителей средств бюджета
- многомерный анализ данных;
- автоматическая оценка значений индикаторов на соответствие критическим значениям;
- визуальное представление результатов оценки, в том числе в динамике;
- многолетнее хранение исходных данных и рассчитанных показателей;
- формирование произвольных отчетов на основе единого банка данных;
- представление «открытых данных» с исходными и итоговыми показателями оценки;
- публикация результатов на официальном сайте региона (финансового органа) для населения в рамках концепции «Открытый бюджет» и «Бюджет для граждан»;
- публикация результатов в мобильном приложении для оперативного доступа к данным.

Преимущества внедрения ФН «Оценка КФМ»:

- уменьшение трудозатрат за счет автоматизированного расчета индикаторов оценки;
- разнообразие визуального представления результатов анализа за счет использования различных инструментов визуализации данных;
- помощь в принятии правильных управленческих решений за счет представления структурированной, визуально понятной информации;
- упрощение процедуры сбора и консолидации исходных данных;
- сокращение дополнительных процедур сбора и обработки данных;
- достоверность за счет использования первоисточников данных напрямую из автоматизированных информационных систем;
- упрощение взаимодействия между отделами, участвующими в проведении оценки, за счет использования единой информационной базы.

Опыт внедрения ФН «Оценка КФМ»:

Функциональное направление внедряется с 2010 года и функционирует более чем в 10 субъектах РФ и муниципалитетах, в том числе:

- 1) **Московская область** (внедрение с 2015 года) – ФН «Оценка КФМ» является частью «Открытого бюджета Московской области» (budget.mosreg.ru);
- 2) **Краснодарский край** (внедрение с 2012 года) – оценка автоматизирована в рамках АИС УППБ Краснодарского края, результаты оценки публикуются на портале «Открытый бюджет Краснодарского края» (budgetkubani.ru);
- 3) **Тульская область** (внедрение с 2012 года) – результаты оценки публикуются на портале «Открытого бюджета Тульской области» (dfto.ru);
- 4) **Омская область** (внедрение с 2011 года) – функционирует в рамках ПК АЦР ЕСУБП Омской области, результаты публикуются на портале Бюджет для граждан Омской области (budget.omsk.ifinmon.ru) и в мобильном приложении «iМониторинг»;
- 5) **Город Краснодар** (внедрение в 2016 году).

2. Перечень исходных данных для ФН «Оценка КФМ»

В зависимости от особенностей региональной методики по оценке качества ГРБС может использоваться следующая информация:

- ежемесячная, квартальная и годовая отчетность об исполнении бюджета ГРБС;
- данные казначейского исполнения бюджета ГРБС;
- плановые показатели бюджета ГРБС;
- иные исходные данные для расчета показателей оценки.

В качестве основного источника информации для ФН «Оценка КФМ» предлагается использовать следующие автоматизированные системы:

- система ведения бюджетной отчетности (например, ПК «WEB-консолидация» разработки НПО «Криста», АС «СКИФ/Финтех»);
- система казначейского исполнения бюджета (например, АС «Бюджет» разработки НПО «Криста»);
- система планирования бюджета (например, ПК «Планирование» разработки НПО «Криста»).

Взаимодействие с такими системами производится в автоматическом режиме в утвержденных форматах обмена бюджетной отчетности.

Дополнительные исходные данные, требуемые от ГРБС для проведения оценки, могут быть собраны через веб-интерфейс сбора данных с помощью специализированных форм сбора или через листы MS Excel с надстройкой системы.

В случае отсутствия в органе власти или органе местного самоуправления подобной системы, возможно использование иных источников, предоставляющих информацию в машиночитаемом виде (бюджетная отчетность, «открытые данные», иные автоматизированные системы).

Кроме того, при необходимости в расчетах могут быть использованы данные по регионам России. В составе системы присутствует готовая база с общедоступными данными федеральных органов власти, в том числе данные Росстата, Минфина России, Роскасны.

В зависимости от принятой методики перечень исходных данных может быть изменен.

3. Состав ФН «Оценка КФМ»

3.1 Основные компоненты

ФН «Оценка КФМ» является частью аналитической платформы iМониторинг (см. рисунок ниже).

iМониторинг – инструмент для оперативного мониторинга и анализа финансового и социально-экономического развития Российской Федерации, субъектов Российской Федерации и муниципальных образований.



Рисунок 1 – Состав аналитической платформы iМониторинг

В состав основных компонентов ФН «Оценка КФМ» входят:

- **информационное хранилище данных**, предназначенное для хранения информации за весь период сбора и обработки информации в соответствии с перечнем источников (включает реляционную и многомерную базы данных);
- **конструктор данных** - обеспечивает средства для построения нерегламентированной аналитической отчетности в форме интерактивных таблиц, диаграмм, карт, картограмм, индикаторов, нерегламентированных форм сбора, форм ввода данных и отчетных форм в MS Excel (конструктор данных);
- **веб-интерфейс** - предназначен для публикации информации для руководителей, специалистов, населения и иных потребителей информации, а также для ввода информации, сбора и согласования информации в рамках информационного обмена.
- **аналитическая отчетность для мобильного приложения**, обеспечивающего оперативный доступ к аналитической информации;
- **аналитическая подсистема** – комплекс методов, процедур обработки данных и алгоритмов, обеспечивающий автоматизированный расчет методик оценки и анализа, а также формирование аналитической отчетности (и иных выходных данных) по определенной предметной области. В частности по направлению ФН «Оценка КФМ». Может включать несколько функциональных направлений.

3.2 Принцип работы

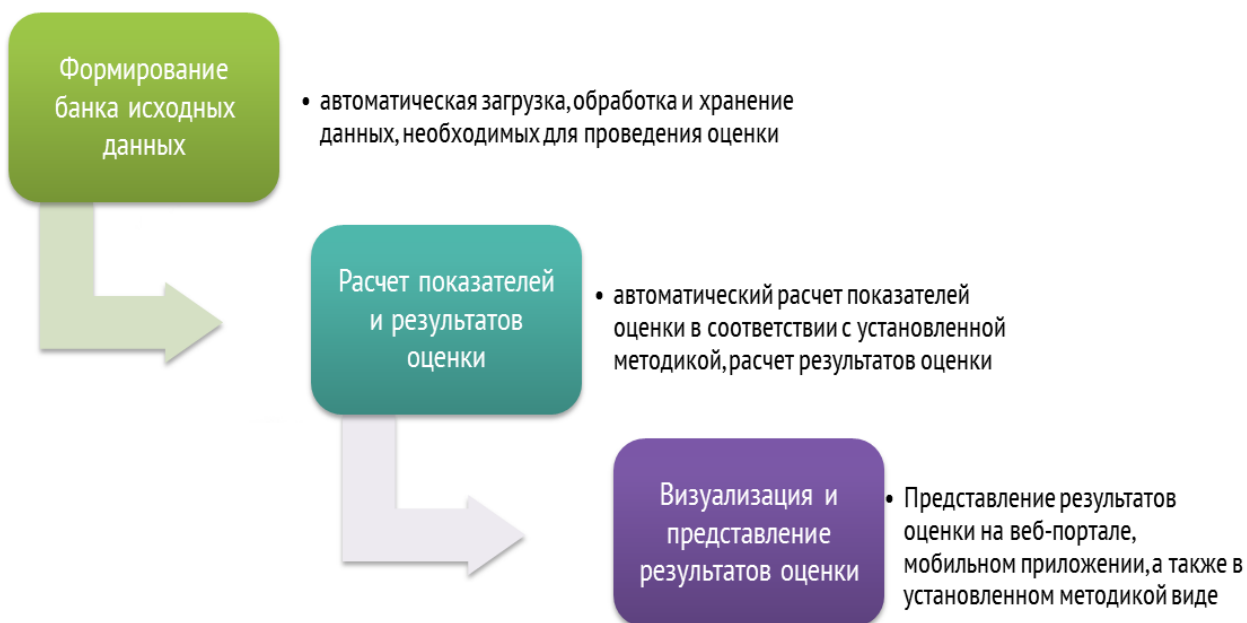


Рисунок 2 – Алгоритм работы ФН «Оценка КФМ»

1. Выполняется формирование банка исходных данных, используемых в расчетах. Из определенных источников происходит автоматическая загрузка данных, обработка, приведение их к сопоставимому виду для обеспечения возможности анализа информации разных источников.
2. К загруженным данным в процессе автоматической обработки применяются алгоритмы, соответствующие методике оценки, которые рассчитывают показатели и итоговые результаты оценки.
3. Исходные, расчетные и итоговые данные заносятся в единое хранилище данных, по которому выполняется формирование многомерных моделей, обеспечивающих обновление информации в преднастроенных аналитических отчетах (для веб-портала и мобильного приложения), а также в конструкторе данных, обеспечивающем построение произвольной пользовательской аналитики.

3.3 Семантическая структура данных

Для хранения исходных данных и рассчитанных показателей используются следующие таблицы фактов:

- «Показатели. ФО_Оценка качества ФМ_Дополнительные исх данные» (куб «ФО_Оценка качества ФМ_Дополнительные исх данные») – для заочки информации из АС «Планирование» и АС «Бюджет».
- «Показатели.Оценка качества ФМ_Исходные данные» (куб «ФО_Оценка качества ФМ_Исходные данные») - для сбора и хранения дополнительных исходных данных, собранных с ГРБС;
- «Показатели.Оценка качества ФМ» (куб «ФО_Оценка качества ФМ_Показатели») - для хранения результатов оценки КФМ.

Для проведения оценки качества финансового менеджмента используются следующие классификаторы:

- классификатор данных «Показатели.Оценка КФМ_дополнительные данные», который обеспечивает хранение перечня показателей дополнительных исходных данных (классификатор формируется автоматически при заочке данных из АС «Планирование» и АС «Бюджет»);
- классификатор данных «Показатели. Оценка качества ФМ_Исходные данные», который обеспечивает хранение перечня показателей исходных данных,

собираемых с ГРБС (классификатор по источникам не делится и его сопоставления не требуется);

- классификатор данных «Показатели. Оценка качества ФМ», который обеспечивает хранение перечня показателей. Классификатор делится по годам. Для каждого года может быть использован разный перечень показателей оценки;
- сопоставимый классификатор «Показатели. Оценка качества ФМ_Сопоставимый», который обеспечивает сравнение результатов оценки качества разных лет.

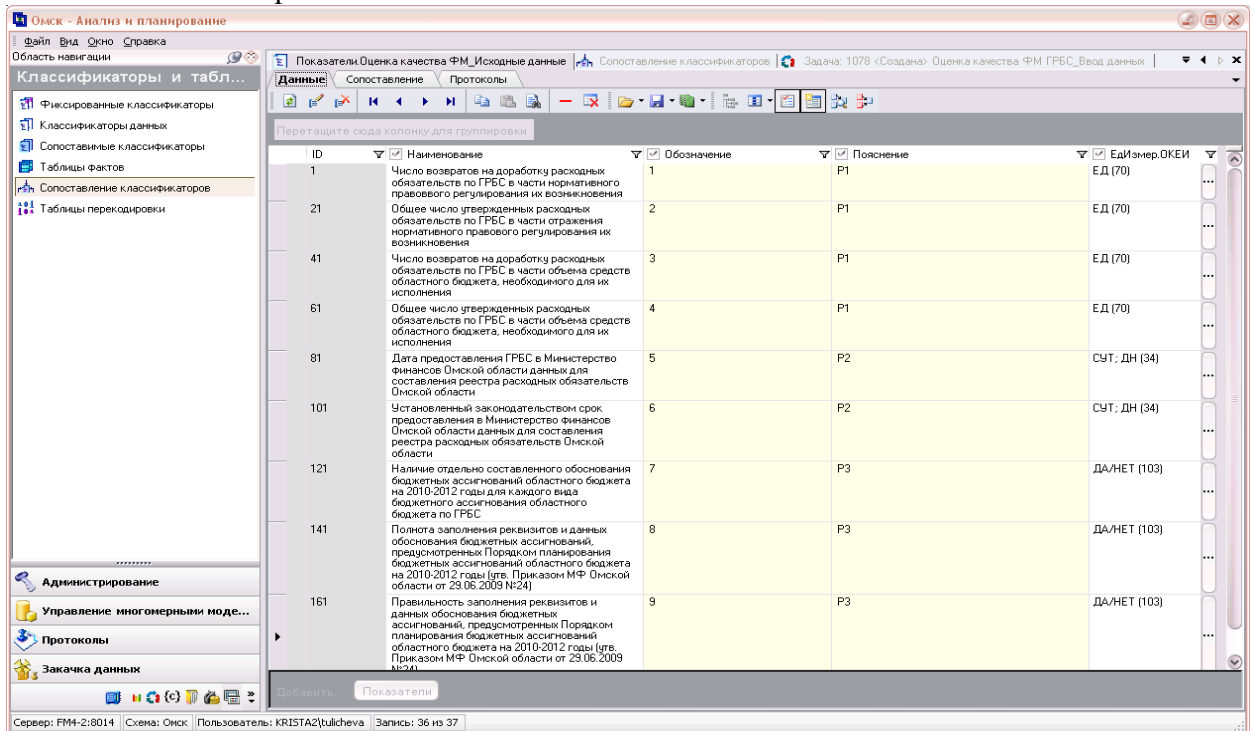


Рисунок 3 – Пример интерфейса классификатора исходных данных ФН «Оценка КФМ»

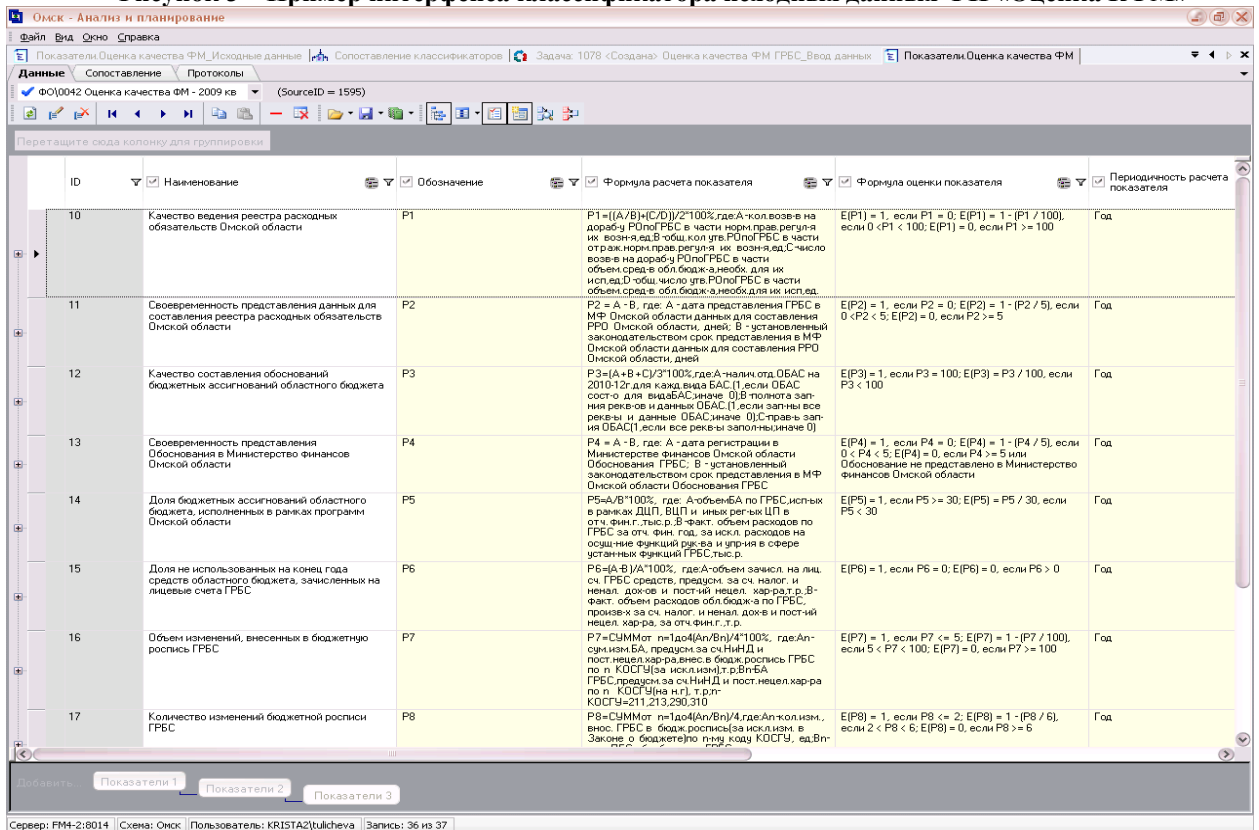


Рисунок 4 – Пример интерфейса классификатора показателей ФН «Оценка КФМ»

Указанная структура является примерной и может быть изменена в зависимости от автоматизируемой методики.

3.4 Структура задач

Клиентское приложение ФН «Оценка КФМ» включает интерфейс «Задачи», с помощью которого выполняется организация оценки в системе. Различные этапы оценки реализованы в виде задач и подзадач, обеспечивающих коллективную работу между подразделениями, проводящими оценку.

Структура задач настраивается индивидуально под требования соответствующего органа оценки и методики оценки.

Как правило, задачи расположены следующим образом:

- 1-уровень – наименование общей задачи (например, «Оценка качества ФМ»);
- 2-уровень – период, за который проводится оценка (со списком параметров);
- 3-уровень – задача с расчетом показателей (задачи этого уровня включают в себя книгу с листами для расчета показателей за отчетный период) и задача по сбору дополнительных исходных данных (задачи этого уровня включают в себя листы сбора дополнительных данных за отчетный период).

ID	Наименование	Состояние
920	Оценка качества ФМ ГРБС	Создана
783	Оценка качества ФМ ГРБС_за 2009 год	Создана
921	Оценка качества ФМ ГРБС_за 2012 год	Создана
967	Оценка качества ФМ ГРБС_за 2013 год	Назначена
968	Сбор исходных данных с ГРБС	Создана
969	Расчет показателей оценки КФМ	Создана

Рисунок 5 – Пример структуры задач в интерфейсе «Задачи» клиентского приложения ФН «Оценка КФМ»

4. Порядок проведения оценки в ФН «Оценка КФМ»

Порядок проведения оценки в ФН «Оценка КФМ» включает следующие этапы:

- Формирование банка исходных данных;
- Расчет показателей и результатов оценки;
- Визуализация и представление результатов оценки.

Ниже приведено описание данных этапов.

В соответствии с принятой в регионе методикой данный порядок может быть скорректирован.

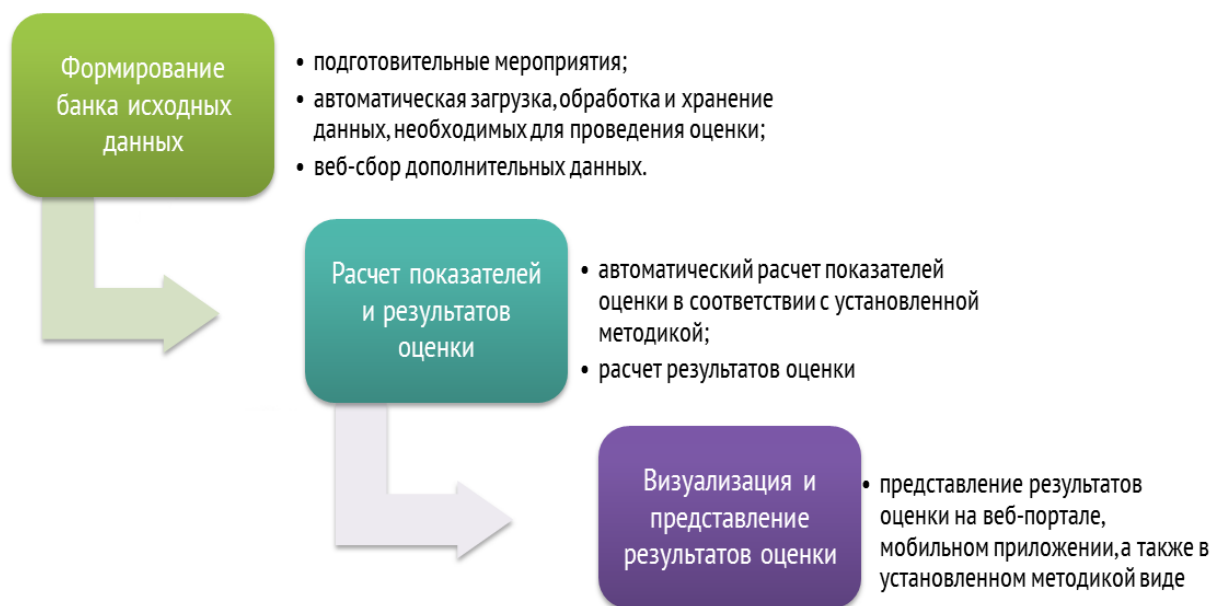


Рисунок 6 – Алгоритм оценки в ФН «Оценка КФМ»

4.1 Формирование банка исходных данных



Рисунок 7 – Формирование банка исходных данных

Порядок проведения оценки качества финансового менеджмента ГРБС на данном этапе включает:

1. Проведение подготовительных мероприятий:
 - добавление источников по новому отчетному периоду;
 - импорт необходимых классификаторов по новым источникам и сопоставление с сопоставимыми классификаторами;
 - настройка регламентов и параметров оценки.
2. Закачка данных из других автоматизированных систем;
3. Сбор дополнительной исходной информации для проведения оценки;
4. Расчет многомерных моделей, необходимых для расчета индикаторов оценки;
5. Подготовка задачи по новому отчетному периоду (перевод параметров задачи, обновление всех расчетных листов).

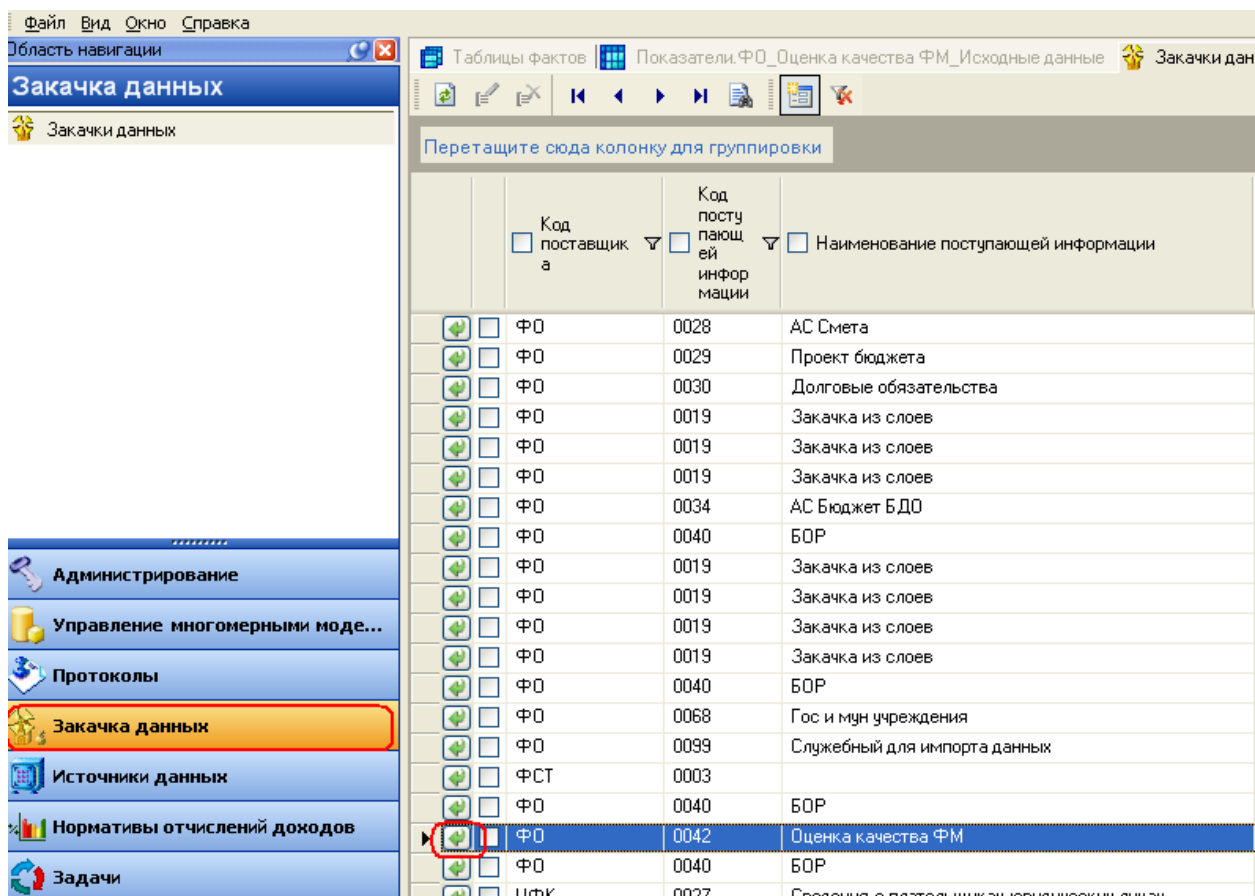


Рисунок 8 – Интерфейс «Закачка данных» клиентского приложения ФН «Оценка КФМ»

Кроме того данные в систему могут попадать другими способами (способ загрузки исходных данных определяется на этапе предпроектного обследования – выбирается наиболее оптимальный вариант для соответствующей методики и участников оценки).

Предлагаемые варианты приведены в таблице ниже.

Таблица 1 – Возможные варианты реализации сбора дополнительной исходной информации для ФН «Оценка КФМ»

№ п/п	Предлагаемые технологии	Область применения	Достоинства	Недостатки
1.	Сбор через веб-интерфейс	Сбор данных индивидуального характера от территориально удаленных субъектов сбора	Не требуется установка дополнительного ПО, информация доступна для использования в режиме online	Зависимость от наличия и скорости Интернет-соединения
2.	Сбор по электронной почте с использованием специализированных листов MS Excel с надстройкой ФН «Оценка КФМ»	Сбор данных индивидуального характера от территориально удаленных субъектов сбора	Не требуется установка дополнительного ПО	Трудоемкость процесса открепления\прикрепления листов. Запись данных осуществляется силами специалистов финансового органа.

**ПЕРЕЧЕНЬ
ИСХОДНЫХ ДАННЫХ ДЛЯ ПРОВЕДЕНИЯ ОЦЕНКИ КАЧЕСТВА
ФИНАНСОВОГО МЕНЕДЖМЕНТА ГРБС**

Отчетный финансовый год

Код ГРБС

Инструкция:
Необходимо заполнить исходные данные (колонка "Значение исходных данных"). В соответствии с указанными единицами измерения. Если показатель не применим к данному ГРБС, необходимо указать в ячейке "не применим".

№ п/п	Наименование исходных данных	Единицы измерения	Источник информации	Значение исходных данных
P1	Количество дней отклонения даты регистрации Финансовым управлением документов, необходимых для подготовки проекта районного бюджета, предоставленных ГРБС, от даты, установленной Финансовым управлением, в части доходов районного бюджета	дн		
P2	Количество дней отклонения даты регистрации Финансовым управлением документов, необходимых для внесения изменений в утвержденное решение о районном бюджете, предоставленных ГРБС, от даты, установленной Финансовым управлением	дн		
P2, P7, P9	Количество подготовленных проектов решений о внесении изменений в утвержденное решение о районном бюджете в отчетном периоде	шт		
P3	Количество письменных обращений финансового управления в адрес ГРБС об устранении замечаний к предоставленным документам, необходимым для подготовки проекта районного бюджета, в части доходов районного бюджета	шт		
P4	Количество предложений о внесении изменений в кассовый план исполнения районного бюджета по доходам в отчетном периоде по инициативе ГРБС	шт		
P5	Количество дней отклонения даты регистрации Финансовым управлением фрагмента реестра расходных обязательств, предоставленного ГРБС, от даты, установленной Финансовым управлением	дн		
P6	Количество дней отклонения даты регистрации Финансовым управлением документов, необходимых для подготовки проекта районного бюджета, предоставленных ГРБС, от даты, установленной Финансовым управлением	дн		

**Рисунок 9 – Пример формы веб-сбора с ГРБС дополнительных исходных данных
ФН «Оценка КФМ»**

4.2 Расчет и оценка показателей

После проведения дополнительных мероприятий и сбора всей необходимой исходной информации можно приступить непосредственно к расчету показателей оценки качества финансового менеджмента.

Расчет показателей делится на этапы, представленные на рисунке ниже.



Рисунок 10 – Этапы оценки показателей в ФН «Оценка КФМ»

Данный расчет реализован в виде расчетных листов, которые размещаются в интерфейсе «Задачи» клиентского приложения ФН «Оценка КФМ».

Структура задачи может быть разной, в зависимости от региональной методики, но обычно всегда содержит отдельную подзадачу по сбору дополнительных исходных данных, собираемых с ГРБС, и подзадачу непосредственно с расчетом показателей.

Расчетная форма представляет собой книгу Excel с отдельным листом для каждого показателя, а так же сводные листы с результатами оценки. В каждом таком листе в

разрезе анализируемых ГРБС подтягивается исходная информация и на ее основе рассчитываются значение и оценка показателя.

Показатель "Равномерность расходов"	1 квартал	2 квартал	3 квартал	4 квартал	Кассовые расходы ГРБС в I/II кв квартале отчетного года	Средний объем кассовых расходов ГРБС за III квартал отчетного года	Значение показателя	Оценка показателя
Администратор, Соплатовым								
Новосибирской областной Совет депутатов	27 485 882,75	42 110 435,88	45 802 096,25	51 316 501,29	51 316 501,29	38 465 872,86	33,41	0,00
Управление делами администрации Новосибирской области	129 537 850,82	98 350 611,88	207 546 740,32	216 209 994,33	216 209 994,33	146 146 734,37	48,90	0,00
Главное управление внутренних дел Новосибирской области	186 176 202,71	172 841 727,83	184 378 462,18	234 638 102,47	234 638 102,47	166 797 136,91	40,87	0,00
Департамент развития промышленности и предпринимательства Новосибирской области	16 204 768,48	29 929 726,21	32 653 608,47	75 609 387,02	75 609 387,02	26 262 701,05	187,80	0,00
Департамент агропромышленного комплекса Новосибирской области	522 739 691,27	356 541 837,60	483 839 205,82	463 091 076,90	463 091 076,90	457 640 244,82	1,10	1,00
Избирательная комиссия Новосибирской области	6 139 966,73	3 530 352,61	6 218 529,90	10 671 501,99	10 671 501,99	5 206 285,41	101,49	0,00
Управление Государственной архивной службы Новосибирской области	5 458 726,66	8 730 089,51	8 697 370,92	9 855 874,66	9 855 874,66	7 628 729,70	29,19	0,00
Департамент строительства и жилищно-коммунального хозяйства Новосибирской области	273 198 589,88	660 071 133,43	1 749 400 822,05	1 604 886 431,05	1 604 886 431,05	894 223 515,11	76,47	0,00
Государственная жилищная инспекция Новосибирской области	1 651 381,29	2 463 652,48	2 762 439,82	3 646 516,80	3 646 516,80	2 259 114,52	66,84	0,00
Управление по делам молодежи Новосибирской области	11 050 309,75	16 722 485,24	23 518 513,09	27 233 580,84	27 233 580,84	17 110 771,89	69,10	0,00
Департамент науки, инноваций, информатизации и связи Новосибирской области	36 397 664,37	28 950 326,60	26 834 984,86	64 383 206,93	64 383 206,93	30 727 659,27	109,53	0,00
Областное государственное учреждение "Иенитого по печати и массовым коммуникациям Новосибирской области"	34 371 402,57	44 811 395,65	57 330 258,65	83 493 708,49	83 493 708,49	45 504 352,29	83,49	0,00
Управление физической культуры и спорта Новосибирской области	108 516 197,16	90 505 694,19	158 822 852,72	101 998 284,35	101 998 284,35	119 214 881,69	-14,44	1,00
Департамент по тарифам Новосибирской области	2 826 860,13	4 177 232,85	4 088 782,39	6 461 321,85	6 461 321,85	3 897 555,79	74,48	0,00
Департамент природных ресурсов и охраны окружающей среды Новосибирской области	19 595 303,64	42 574 331,00	40 184 249,25	89 771 322,49	89 771 322,49	36 711 294,46	144,53	0,00
Департамент труда и занятости населения Новосибирской области	-8 282,68	2 224,00	8 021 332,49	59 523 572,40	59 523 572,40	2 672 424,84	2 127,32	0,00
Контрольно-счетная палата Новосибирской области	4 246 315,52	7 740 770,95	4 488 538,04	6 994 396,54	6 994 396,54	5 481 875,04	27,36	0,00
Управление ветеринарии Новосибирской области	17 793 141,70	25 784 816,87	26 122 077,19	29 459 924,05	29 459 924,05	23 223 346,19	13,84	1,00
Департамент охраны окружающей среды Новосибирской области	985 987 323,10	1 068 527 727,34	1 229 495 801,53	1 428 712 086,79	1 428 712 086,79	1 094 663 617,32	30,52	0,00
Департамент культуры Новосибирской области	236 679 064,81	276 128 363,97	229 837 348,96	362 471 960,51	362 471 960,51	247 548 259,25	46,42	0,00
Департамент образования Новосибирской области	2 140 024 376,04	3 669 636 300,46	1 661 344 802,71	3 190 087 377,04	3 190 087 377,04	2 469 334 880,73	29,19	0,00
Департамент социального развития и обеспечения прав граждан на социальную защиту Новосибирской области	1 970 263 965,24	1 074 167 882,88	2 016 440 346,25	2 339 546 618,41	2 339 546 618,41	1 886 967 096,25	23,89	0,00
Управление по обеспечению деятельности мировых судей Новосибирской области	41 928 364,44	42 898 769,53	45 117 894,97	46 954 210,75	46 954 210,75	43 315 009,65	6,09	1,00
Инспекция государственного надзора за техническим состоянием самоходных машин и других видов техники (Инспекция постандартная) Новосибирской области	3 907 606,50	5 319 047,50	4 958 964,97	6 821 527,85	6 821 527,85	4 728 539,32	44,26	0,00
Департамент транспорта и дорожного хозяйства Новосибирской области	568 509 556,43	948 349 952,40	1 932 268 989,40	1 880 256 854,97	1 880 256 854,97	1 149 709 499,47	63,54	0,00
Управление финансов и налоговой политики Новосибирской области	10 766 587,65	7 233 514,30	355 692 879,50	254 838 490,91	254 838 490,91	124 564 326,95	104,68	0,00
Управление по делам законности и гражданского состояния Новосибирской области	16 804 211,14	20 380 718,02	19 531 968,22	29 088 512,03	29 088 512,03	18 838 965,79	54,41	0,00

Рисунок 11 – Пример расчета показателя «Равномерность расходов»

Рассчитанные значения показателей и их оценка на соответствие нормативным значениям записываются в базу данных системы и могут быть использованы для дальнейшего анализа и построения аналитических отчетов.

По сформированной базе данных выполняется формирование многомерных моделей. Расчет измерений и кубов производится через интерфейс «Управление многомерными моделями» клиентского приложения ФН «Оценка КФМ».

4.3 Визуализация и представление результатов оценки

Результаты оценки сохраняются в банк данных ФН «Оценка КФМ», на основе которого выполняется визуализация этой информации в необходимом пользователю виде. Визуализация возможна в следующем виде:

- преднастроенные аналитические отчеты веб-интерфейса системы (например, на официальном портале финансового органа);
- преднастроенные аналитические отчеты для мобильного приложения (iMonitoring);
- комплект преднастроенных отчетов в форме Excel;
- пользовательская аналитика, построенная с помощью конструктора данных системы.

Форма, состав и наполнение преднастроенных аналитических отчетов согласовывается на этапе предпроектного обследования.

Аналитические отчеты для веб-интерфейса размещаются на официальном портале органа власти (органа местного самоуправления) или на веб-портале системы. Отчеты являются интерактивными и при выборе определенных параметров показывают

актуальную информацию из банка данных системы в виде диаграмм, картограмм, виджетов и таблиц.

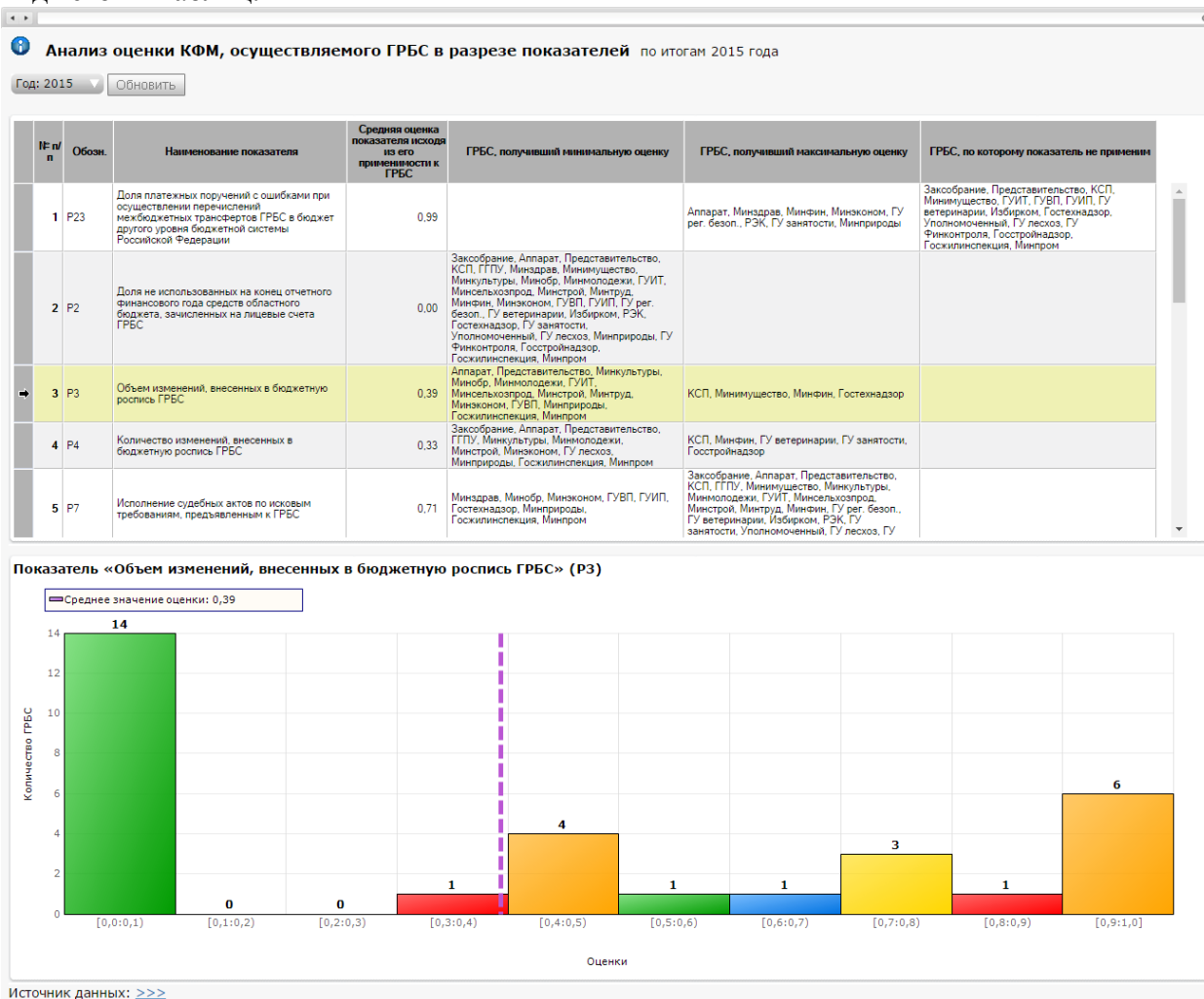


Рисунок 12 – Пример преднастроенного аналитического отчета для веб-интерфейса

Результаты оценки эффективности бюджетных расходов могут быть опубликованы в виде отдельного мониторинга в приложении «iMonitoring».

iMonitoring – мобильное приложение для граждан с активной жизненной позицией разработки НПО «Криста». Работает на планшетах и смартфонах с операционными системами Android и iOS

в AppStore



в Google Play

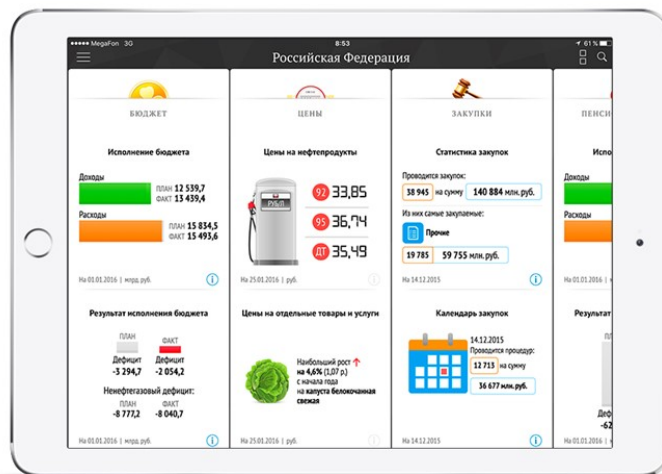


Рисунок 13 – Пример мониторинга в мобильном приложении «iMonitoring»

Исходные данные, показатели и индексы оценки доступны для построения произвольной пользовательской отчетности с помощью конструктора данных системы. Конструктор данных системы позволяет пользователю самостоятельно строить аналитическую отчетность напрямую по данным банка данных в терминах предметной области без специализированной подготовки. Конструктор данных выполнен в виде клиентского Windows-приложения, а также в виде веб-версии.

Показатели 1	Качество ведения реестра расходных обязательств Омской области		Своевременность представления данных для составления реестра расходных обязательств Омской области		Качество составления обоснований бюджетных ассигнований областного бюджета		Своевременность обоснования финансов Омск
	Значение	Оценка показ...	Значение	Оценка показ...	Значение	Оценка показ...	Значение
Администратор							
Главное организационно-кадровое управление Омской области	82,1429	0,1786	6	0	0	0	0
Главное управление ветеринарии Омской области	120,8333	0	0	0	1	66,6667	0,6667
Главное управление государственной службы занятости населения Омской области	100	0	0	0	1	50	0,5
Главное управление жилищного контроля, государственного строительного надзора Омской области	0	1	0	0	1	0	0
Главное управление лесного хозяйства Омской области	81,25	0,1875	3	0,4	0	0	0
Главное управление по делам гражданской обороны и чрезвычайным ситуациям Омской области	106,25	0	0	0	1	0	0
Главное управление по делам печати, телерадиовещания и средств массовых коммуникаций Омской области	52,0833	0,4792	6	0	0	0	0
Главное управление по земельным ресурсам Омской области	55	0,45	0	1	50	0,5	0
Государственная инспекция по надзору за техническим состоянием самоходных машин и других видов техники при Министерстве сельского хозяйства и продовольствия Омской области	33,3333	0,6667	0	1	0	0	0
Законодательное Собрание Омской области	77,7778	0,2222	6	0	0	0	0
Избирательная комиссия Омской области	12,5	0,875	0	1	83,3333	0,8333	0
Контрольно-счетная палата Омской области	35,7143	0,6429	0	1	66,6667	0,6667	0
Министерство государственно-правового развития Омской области	39,2857	0,6071	0	1	66,6667	0,6667	0
Министерство здравоохранения Омской области	66,1157	0,3388	3	0,4	100	1	1
Министерство имущественных отношений Омской области	5,5556	0,9444	0	1	100	1	1
Министерство культуры Омской области	177,4306	0	0	1	100	0	0
Министерство образования Омской области	61,1668	0,1883	12	0	0	0	1
Министерство по делам молодежи, физической культуры и спорта Омской области	71,7105	0,2829	2	0,6	66,6667	0,6667	0
Министерство промышленной политики, транспорта и связи Омской области	35,6627	0,6434	12	0	66,6667	0,6667	0
Министерство сельского хозяйства и продовольствия Омской области	66,1004	0,319	13	0	33,3333	0,3333	0
Министерство строительства и жилищно-коммунального комплекса Омской области	22,4668	0,7751	12	0	100	1	1
Министерство труда и социального развития Омской области	111,3971	0	10	0	100	1	1
Министерство финансов Омской области	0	1	0	1	100	1	1
Министерство экономики Омской области	146,875	0	4	0,2	66,6667	0,6667	0
Представительство Правительства Омской области при Правительстве Российской Федерации	0	1	0	1	0	0	0

Рисунок 14 – Пример произвольного пользовательского отчета в Windows-приложении конструктора данных системы (таблица)

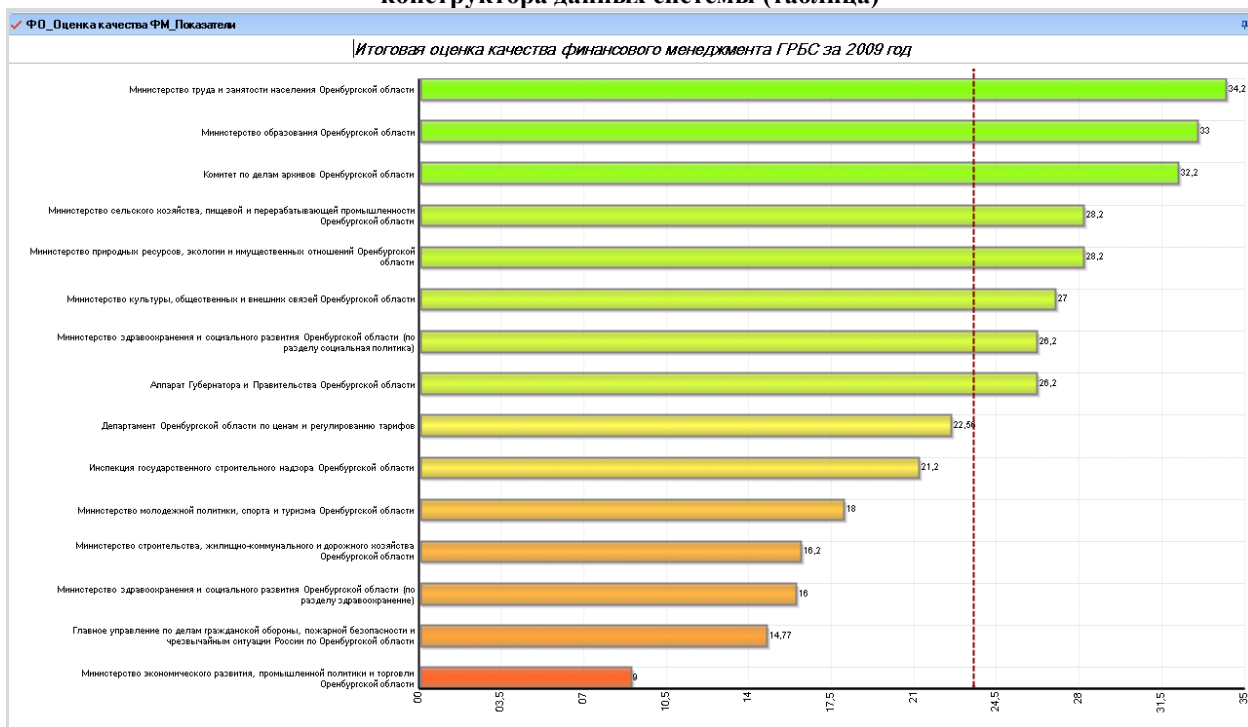


Рисунок 15 – Пример произвольного пользовательского отчета в Windows-приложении конструктора данных системы (диаграмма)

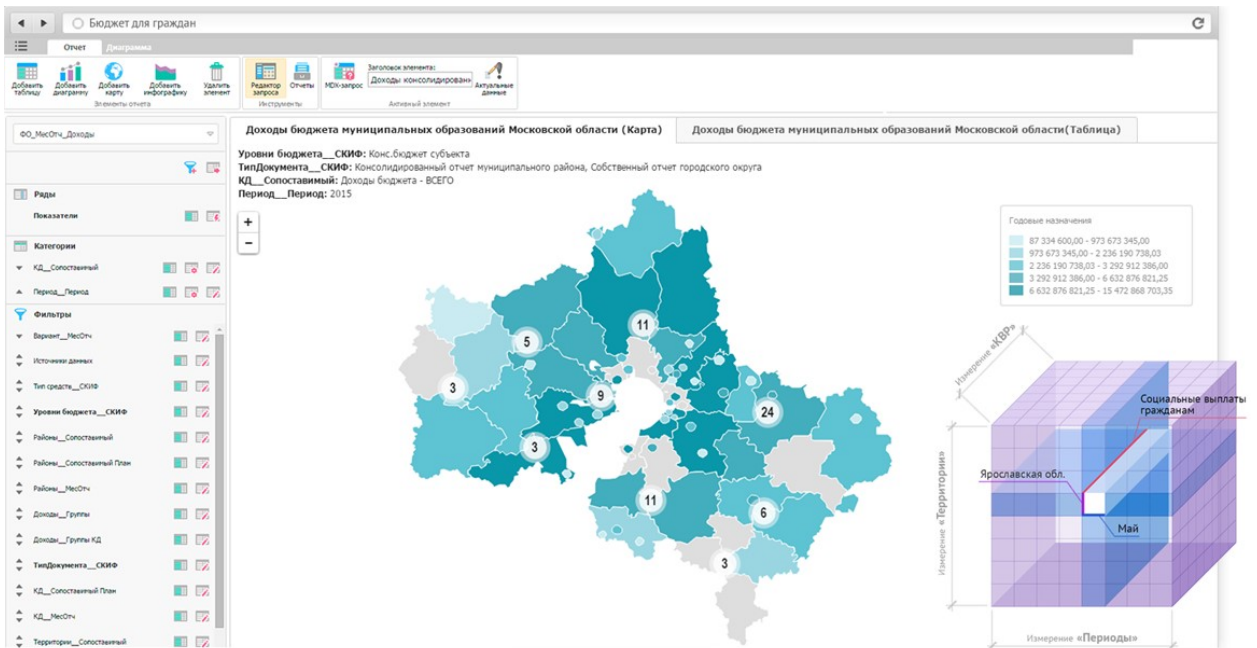


Рисунок 16 – Пример произвольного пользовательского отчета в веб-конструкторе данных системы

Кроме того система позволяет строить аналитическую отчетность в формате Excel. Для этого в системе предусмотрена специализированная надстройка, с помощью которой пользователь может использовать информацию из банка данных в привычной среде.

А также возможна поставка вместе с ФН «Оценка КФМ» комплекта отчетности в Excel (необходимость обсуждается на этапе предпроектного обследования).

Наименование ГРБС	Код ГРБС	Рейтинговая оценка (R)	Суммарная оценка качества финансового менеджмента (КФМ)	Максимальная оценка качества финансового менеджмента (МАХ)	Количество показателей применимых к ГРБС	Количество показателей, имеющих неудовлетворительные результаты
Администрация Таймырского Долгано-Ненецкого муниципального района	201	2,77	97,00	175,00	35	22
Избирательная комиссия Таймырского Долгано-Ненецкого муниципального района	208	3,74	116,00	155,00	31	8
Управление Записи актов гражданского состояния Администрации Таймырского Долгано-Ненецкого муниципального района	220	3,96	107,00	135,00	27	8
Контрольно-Счетная палата Таймырского Долгано-Ненецкого муниципального района	230	4,32	108,00	125,00	25	5
Таймырский Долгано-Ненецкий районный Совет депутатов	231	3,97	119,00	150,00	30	6
Управление развития инфраструктуры Таймырского Долгано-Ненецкого муниципального района	233	2,91	102,00	175,00	35	20
Управление муниципального заказа и потребительского рынка Администрации Таймырского Долгано-Ненецкого муниципального района	240	3,63	116,00	160,00	32	12
Управление социальной защиты населения Администрации Таймырского Долгано-Ненецкого муниципального района	256	3,59	122,00	170,00	34	9
Управление имущественных отношений Таймырского Долгано-Ненецкого муниципального района	267	3,76	109,00	145,00	29	9
Управление образования Администрации Таймырского Долгано-Ненецкого муниципального района	274	3,09	108,00	175,00	35	18
Управление по делам гражданской обороны и чрезвычайным ситуациям Администрации Таймырского Долгано-Ненецкого муниципального района	278	3,80	133,00	175,00	35	10
Финансовое управление Администрации Таймырского Долгано-Ненецкого муниципального района	295	4,46	156,00	175,00	35	3
Среднее значение		3,67				

Рисунок 17 – Пример аналитического отчета, настроенного в документе Excel с надстройкой системы

5. Опыт внедрения и примеры аналитической отчетности

5.1 Московская область

В 2015 году методика оценки качества финансового менеджмента была успешно автоматизирована для Министерства финансов Московской области.

ФН «Оценка КФМ» является частью «Открытого бюджета Московской области» (budget.mosreg.ru).

Оценка качества финансового менеджмента ГРБС Московской области проводится в соответствии с Постановлением Правительства Московской области от 01 июля 2015 года № 508/25.

Ниже приводятся примеры аналитической отчетности по результатам оценки в Московской области.

5.1.1 Аналитический отчет веб-интерфейса «Рейтинг ГРБС по качеству финансового менеджмента»

Назначение: отчет предназначен для анализа результатов оценки качества финансового менеджмента, осуществляемого главными распорядителями средств бюджета.

Параметры: отчет дает возможность выбора следующих параметров:

- «Год» - выбор года, за который необходимы данные (по умолчанию выводится последний год, за который есть данные);
- «Оценка качества: по состоянию на» - выбор месяца, за который необходимы данные (по умолчанию выводится последний месяц, за который есть данные).


В таблице представлен рейтинг ГРБС по качеству финансового менеджмента, ранжированный по убыванию Итоговой оценки качества финансового менеджмента ГРБС («Рейтинговая оценка качества финансового менеджмента «У ГРБС»), который разбивается на группы, определенные методикой. Каждая группа показателей дополнена цветовой индикацией в виде кружков:

- зеленый круг – «Рейтинговая оценка» $У \text{ ГРБС} > 4,0$ – характеризуется высоким качеством финансового менеджмента;
- оранжевый круг – «Рейтинговая оценка» при $4,0 \geq У \text{ ГРБС} > 1,5$ – характеризуется надлежащим качеством финансового менеджмента;
- красный круг – «Рейтинговая оценка» при $У \text{ ГРБС} \leq 1,5$ – характеризуется ненадлежащим качеством финансового менеджмента.

Прослеживается динамика рейтинговой оценки относительно предыдущего периода проведения оценки, с цветовой индикацией изменения показателей рейтинга в виде стрелок и кругов:

- зеленая стрелка вверх – рост рейтинговой оценки ГРБС относительно предыдущего периода;
- красная стрелка вниз – снижение рейтинговой оценки ГРБС относительно предыдущего периода;
- желтый кружок – значение рейтинговой оценки ГРБС не изменило свое положение в рейтинге относительно предыдущего периода.

Также в таблице приведены данные по уровню качества финансового менеджмента по совокупности оценок, полученных каждым ГРБС по применимым к нему показателям оценки качества финансового менеджмента.

Рейтинг ГРБС Московской области по качеству финансового менеджмента 

По состоянию на 01.07

Год: 2016 2 квартал

№ п/п	Наименование ГРБС	Рейтинговая оценка (Y _{ГРБС})		Уровень качества Q _{ГРБС}
		1 квартал 2016 г.	2 квартал 2016 г.	
	ГРБС, при Y _{ГРБС} > 4,0 - характеризуется высоким качеством финансового менеджмента			
1	Правительство Московской области	5,00	5,00 ●●●●●	100,00
2	Комитет по конкурентной политике Московской области	4,37	4,85 ●●●●● ↑	96,93
3	Администрация Губернатора Московской области	3,17	4,80 ●●●●● ↑	96,03
4	Министерство экономики Московской области	4,80	4,80 ●●●●●	96,00
5	Управление делами Губернатора Московской области и Правительства Московской области	4,86	4,79 ●●●●● ↓	95,80
6	Министерство финансов Московской области	4,70	4,77 ●●●●● ↑	95,43
7	Контрольно-счетная палата Московской области	4,68	4,77 ●●●●● ↑	95,40
8	Главное управление записи актов гражданского состояния Московской области	4,73	4,73 ●●●●●	94,60
9	Министерство физической культуры и спорта Московской области	3,38	4,72 ●●●●● ↑	94,40
10	Министерство строительного комплекса Московской области	4,72	4,72 ●●●●●	94,40
11	Министерство экологии и природопользования Московской области	4,80	4,70 ●●●●● ↓	94,00
12	Главное управление государственного строительного надзора Московской области	4,30	4,70 ●●●●● ↑	94,00
13	Избирательная комиссия Московской области	4,80	4,70 ●●●●● ↓	94,00

Рисунок 18 – Пример аналитического отчета веб-интерфейса «Рейтинг ГРБС по качеству финансового менеджмента» (на примере Московской области)

5.1.2 Аналитический отчет веб-интерфейса «Результаты оценки качества финансового менеджмента ГРБС по направлениям оценки»

Назначение: отчет предназначен для анализа результатов оценки качества финансового менеджмента, осуществляемого главными распорядителями средств бюджета.

Параметры: отчет дает возможность выбора следующих параметров:

- «Год» - выбор года, за который необходимы данные (по умолчанию выводится последний год, за который есть данные);
- «Оценка качества: по состоянию на» - выбор месяца, за который необходимы данные (по умолчанию выводится последний месяц, за который есть данные).

В таблице представлена оценка показателей по направлениям оценки качества финансового менеджмента ГРБС, из которых определяется итоговая оценка качества финансового менеджмента ГРБС (Рейтинговая оценка качества финансового менеджмента «Y_{ГРБС}»).

Расчет итоговой оценки качества финансового менеджмента ГРБС (Рейтинговая оценка «Y_{ГРБС}») производится в соответствии с Методикой оценки.

На диаграмме отчета приводится визуализация оценок показателей по направлениям оценки качества финансового менеджмента ГРБС в динамике к предыдущему периоду.



Рисунок 19 – Пример аналитического отчета веб-интерфейса «Результаты оценки качества финансового менеджмента ГРБС по направлениям оценки» (представление «Таблица»)



Рисунок 20 – Пример аналитического отчета веб-интерфейса «Результаты оценки качества финансового менеджмента ГРБС по направлениям оценки» (представление «Диаграмма»)

Результаты оценки внутри направления
По состоянию на 01.07

Год: 2016 2 квартал Общие показатели управления финансами

Министерство экономики Московской области

Наименование показателя	Оценка показателя	
	1 квартал 2016 г.	2 квартал 2016 г.
Общие показатели управления финансами	5,00	5,00 ●
Отклонение объема расходов ГРБС в IV квартале от среднего объема расходов за I-III кварталы (без учета федеральных средств)		●
Отклонение кассовых расходов от кассового плана по расходам бюджета Московской области	5,00	5,00 ●
Распределение ГРБС лимитов бюджетных обязательств между распорядителями средств бюджета Московской области и получателями средств бюджета Московской области, находящимися в ведомственном подчинении	5,00	5,00 ●
Качество управления средствами бюджета в части межбюджетных трансфертов, полученных из федерального бюджета		●

Рисунок 21 – Пример аналитического отчета веб-интерфейса «Результаты оценки качества финансового менеджмента ГРБС по направлениям оценки» (детализация «Результаты оценки внутри направления»)

5.2 Омская область

ФН «Оценка КФМ» функционирует в рамках ПК АЦР ЕСУБП Омской области с 2011 года.

Оценка проводится ежегодно, результаты публикуются на портале «Бюджет для граждан Омской области» (budget.omsk.ifinmon.ru) и в мобильном приложении «iМониторинг».

Оценка качества финансового менеджмента ГРБС Омской области проводится в соответствии с Приказами Министерства финансов Омской области от 28.03.2011 №31, от 24.06.2010 № 41 и Порядком проведения мониторинга качества финансового менеджмента, осуществляемого главными распорядителями средств областного бюджета в 2008 году, утвержденным Министром финансов Омской области 23 марта 2009 года.

Ниже приводятся примеры аналитической отчетности по результатам оценки в Омской области.

5.2.1 Аналитический отчет веб-интерфейса «Анализ оценки КФМ, осуществляемого ГРБС в разрезе показателей»

Назначение: отчет предназначен для анализа результатов оценки качества финансового менеджмента, осуществляемого главными распорядителями средств областного бюджета Омской области в разрезе показателей.

Параметры: выбираются год (по умолчанию установлен последний, по которому имеются данные).

Оценка качества финансового менеджмента, осуществляемого главными распорядителями средств областного бюджета, осуществляется с 2008 года, методика оценки ежегодно меняется.

На диаграмме отображается распределение главных распорядителей средств областного бюджета в зависимости от полученной ими оценки по выбранному показателю.

С 2010 года оценка качества финансового менеджмента проводится по приказу Министерства финансов Омской области от 28 марта 2011 года №31 «О Порядке проведения мониторинга и оценки качества финансового менеджмента, осуществляемого главными распорядителями средств областного бюджета».

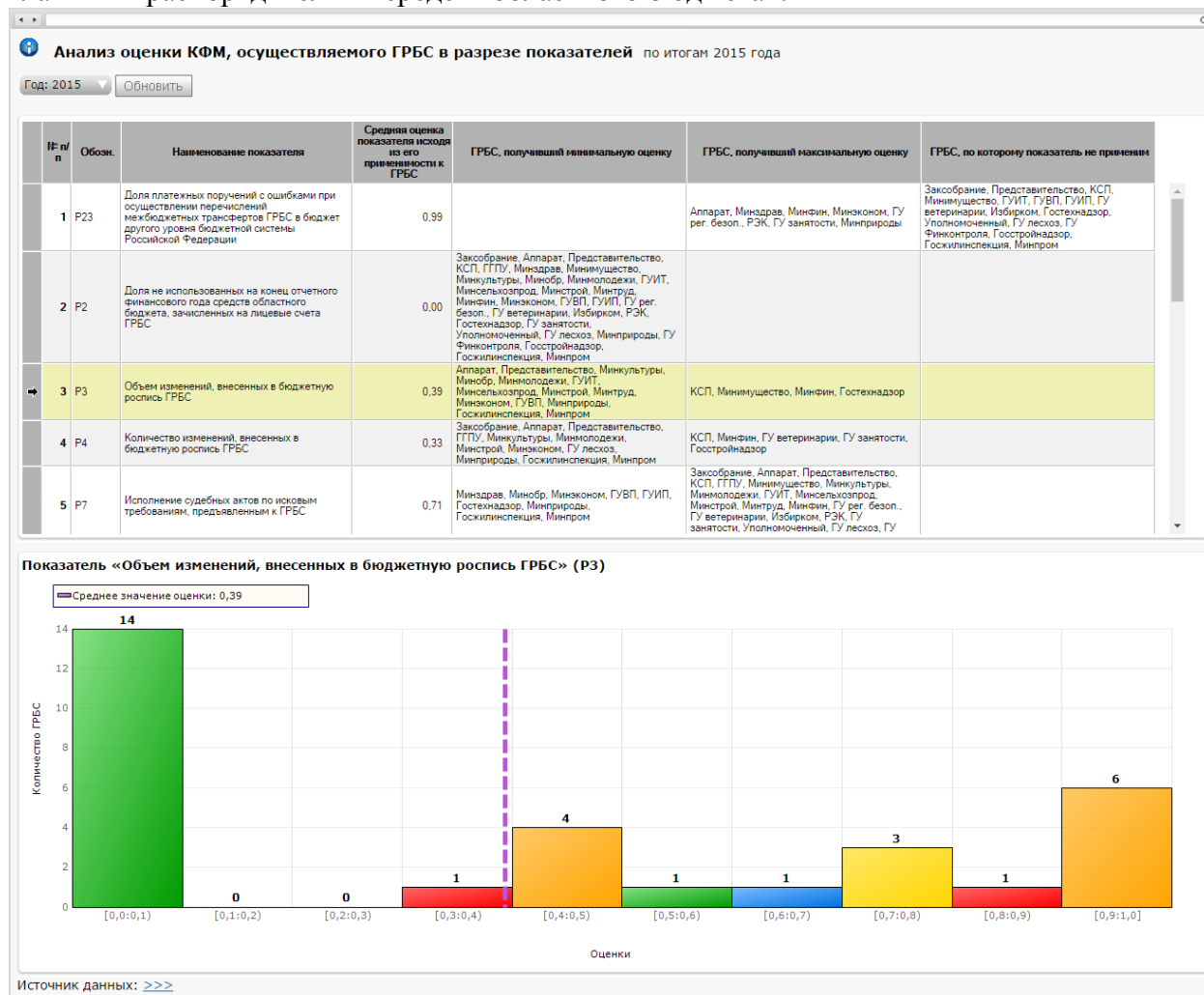


Рисунок 22 – Пример аналитического отчета веб-интерфейса «Анализ оценки КФМ, осуществляемого ГРБС в разрезе показателей»

5.2.2 Аналитический отчет веб-интерфейса «Динамика итоговой оценки КФМ ГРБС областного бюджета»

Назначение: отчет предназначен для анализа динамики итоговой оценки качества финансового менеджмента, осуществляемого главными распорядителями средств областного бюджета.

Параметры: выбирается год (по умолчанию установлен последний, по которому имеются данные).

В табличном виде формируются перечни главных распорядителей средств областного бюджета по отклонению оценки финансового менеджмента в сравнении с предыдущим периодом: с улучшением оценки, с сохранением оценки, с ухудшением оценки.

Динамика итоговой оценки КФМ ГРБС областного бюджета по итогам 2015 года

Год: 2015

Перечень ГРБС с ухудшением итоговой оценки по результатам оценки качества финансового менеджмента ГРБС за 2014-2015 годы

№	IF n/n	Наименование ГРБС	Оценка за 2014 год, %	Оценка за 2015 год, %	Отклонение от оценки за 2014 год, %
1		Министерство промышленности, транспорта и инновационных технологий Омской области	83,82	44,67	-39,15
2		Государственная жилищная инспекция Омской области	87,38	55,56	-31,82
3		Министерство экономики Омской области	88,28	61,56	-26,72
4		Главное управление внутренней политики Омской области	86,97	60,50	-26,47
5		Министерство строительства и жилищно-коммунального комплекса Омской области	87,59	65,62	-21,97
6		Министерство культуры Омской области	92,36	71,42	-20,94
7		Представительство Омской области при Правительстве Российской Федерации	85,36	64,44	-20,92
8		Главное управление информационных технологий и связи Омской области	89,74	70,83	-18,91
9		Министерство труда и социального развития Омской области	92,19	73,55	-18,64
10		Министерство природных ресурсов и экологии Омской области	89,56	70,95	-18,61
11		Аппарат Губернатора и Правительства Омской области	88,19	69,70	-18,49
12		Министерство здравоохранения Омской области	92,35	74,10	-18,25
13		Министерство образования Омской области	84,80	66,61	-18,19
14		Министерство сельского хозяйства и продовольствия Омской области	88,54	70,67	-17,87
15		Избирательная комиссия Омской области	89,39	73,58	-15,81
16		Главное управление информационной политики Омской области	90,48	74,78	-15,70
17		Уполномоченный Омской области по правам человека	85,66	70,90	-14,76
18		Государственная инспекция по надзору за техническим состоянием самоходных машин и других видов техники при Министерстве сельского хозяйства и продовольствия Омской области	87,18	72,67	-14,51
19		Министерство по делам молодежи, физической культуры и спорта Омской области	86,70	72,37	-14,33
20		Законодательное Собрание Омской области	90,91	76,84	-14,07
21		Главное государственно-правовое управление Омской области	90,41	78,63	-11,78
22		Главное управление региональной безопасности Омской области	88,24	77,90	-10,34
23		Главное управление государственного строительного надзора и государственной экспертизы Омской области	89,47	81,39	-8,08
24		Министерство имущественных отношений Омской области	88,45	80,96	-7,49
25		Главное управление финансового контроля Омской области	89,87	82,88	-6,99
26		Главное управление лесного хозяйства Омской области	88,58	82,06	-6,52
27		Региональная энергетическая комиссия Омской области	88,21	82,28	-5,93
28		Главное управление государственной службы занятости населения Омской области	90,96	85,50	-5,46
29		Контрольно-счетная палата Омской области	90,91	88,89	-2,02
30		Министерство финансов Омской области	91,34	90,30	-1,04
31		Главное управление ветеринарии Омской области	92,29	91,68	-0,61

Рисунок 23 – Пример аналитического отчета веб-интерфейса «Динамика итоговой оценки КФМ ГРБС областного бюджета»

5.2.3 Аналитический отчет веб-интерфейса «Динамика результатов мониторинга и оценки КФМ, осуществляемого ГРБС»

Назначение: отчет предназначен для анализа динамики результатов оценки качества финансового менеджмента, осуществляемого главными распорядителями средств областного бюджета.

Параметры: выбирается год (по умолчанию установлен последний, по которому имеются данные), возможен выбор как значений показателей, так и их оценки.

В табличном виде формируется динамика результатов оценки качества финансового менеджмента, осуществляемого главными распорядителями средств областного бюджета, в сравнении с предыдущим периодом (по оценке (значению) показателей).

Динамика результатов мониторинга и оценки КФМ, осуществляемого ГРБС по итогам 2015 года

Год: 2015 Обновить Оценка Значение

№ п/п	Наименование главного администратора средств областного бюджета	Итоговая оценка качества финансового менеджмента, осуществляемого ГРБС, процентов			Р23 Доля платежей поручений с ошибками при осуществлении перечислений межбюджетных трансфертов ГРБС в бюджет другого уровня бюджетной системы Российской Федерации			Р2 Доля не использованных на конец отчетного финансового года средств областного бюджет зачисленных на лицевые счета ГРБС		
		Оценка качества по итогам 2014 года	Оценка качества по итогам 2015 года	Отклонение	Оценка качества по итогам 2014 года	Оценка качества по итогам 2015 года	Отклонение	Оценка качества по итогам 2014 года	Оценка качества по итогам 2015 года	Отклонение
1	Законодательное Собрание Омской области	90,91	76,84	-14,07	Не применим к оценке	Не применим к оценке		0,00	0,00	
2	Аппарат Губернатора и Правительства Омской области	88,19	69,70	-18,49	Не применим к оценке	1,00		0,00	0,00	
3	Представительство Омской области при Правительстве Российской Федерации	85,36	64,44	-20,92	Не применим к оценке	Не применим к оценке		0,00	0,00	
4	Контрольно-счетная палата Омской области	90,91	88,89	-2,02	Не применим к оценке	Не применим к оценке		0,00	0,00	
5	Главное государственное правовое управление Омской области	90,41	78,63	-11,78	1,00	0,99	-0,01	0,00	0,00	
6	Министерство здравоохранения Омской области	92,35	74,10	-18,25	Не применим к оценке	1,00		0,00	0,00	
7	Министерство имущественных отношений Омской области	88,45	80,96	-7,49	1,00	Не применим к оценке		0,00	0,00	
8	Министерство культуры Омской области	92,36	71,42	-20,94	1,00	1,00	0,00	0,00	0,00	
9	Министерство образования Омской области	84,80	66,61	-18,19	1,00	1,00	0,00	0,00	0,00	
10	Министерство по делам молодежи, физической культуры и спорта Омской области	86,70	72,37	-14,33	1,00	1,00	0,00	0,00	0,00	
11	Главное управление информационных технологий и связи Омской области	89,74	70,83	-18,91	Не применим к оценке	Не применим к оценке		0,00	0,00	
12	Министерство сельского хозяйства и продовольствия Омской области	88,54	70,67	-17,87	0,98	0,99	0,00	0,00	0,00	
13	Министерство строительства и жилищно-коммунального комплекса Омской области	87,59	65,62	-21,97	1,00	1,00	0,00	0,00	0,00	
14	Министерство труда и социального развития Омской области	92,19	73,55	-18,64	0,95	0,91	-0,04	0,00	0,00	
15	Министерство финансов Омской области	91,34	90,30	-1,04	1,00	1,00	0,00	0,00	0,00	
16	Министерство экономики Омской области	88,28	61,56	-26,72	0,96	1,00	0,04	0,00	0,00	
17	Главное управление внутренней политики Омской области	86,97	60,50	-26,47	Не применим к оценке	Не применим к оценке		0,00	0,00	
18	Главное управление информационной политики Омской области	90,48	74,78	-15,70	Не применим к оценке	Не применим к оценке		0,00	0,00	
19	Главное управление региональной безопасности Омской области	88,24	77,90	-10,34	1,00	1,00	0,00	0,00	0,00	

Рисунок 24 – Пример аналитического отчета веб-интерфейса «Динамика результатов мониторинга и оценки КФМ, осуществляемого ГРБС»

5.2.4 Аналитический отчет веб-интерфейса «Динамика результатов мониторинга и оценки КФМ, осуществляемого ГРБС, по выбранному показателю»

Назначение: отчет предназначен для анализа динамики результатов оценки качества финансового менеджмента, осуществляемого главными распорядителями средств областного бюджета по выбранному показателю.

Параметры: выбираются год (по умолчанию установлен последний, по которым имеются данные), показатель оценки (по умолчанию выбирается итоговая оценка), возможен выбор как значений показателей, так и их оценки.

В графическом виде формируется динамика результатов оценки качества финансового менеджмента, осуществляемого главными распорядителями средств областного бюджета, по выбранному показателю в сравнении с предыдущим периодом

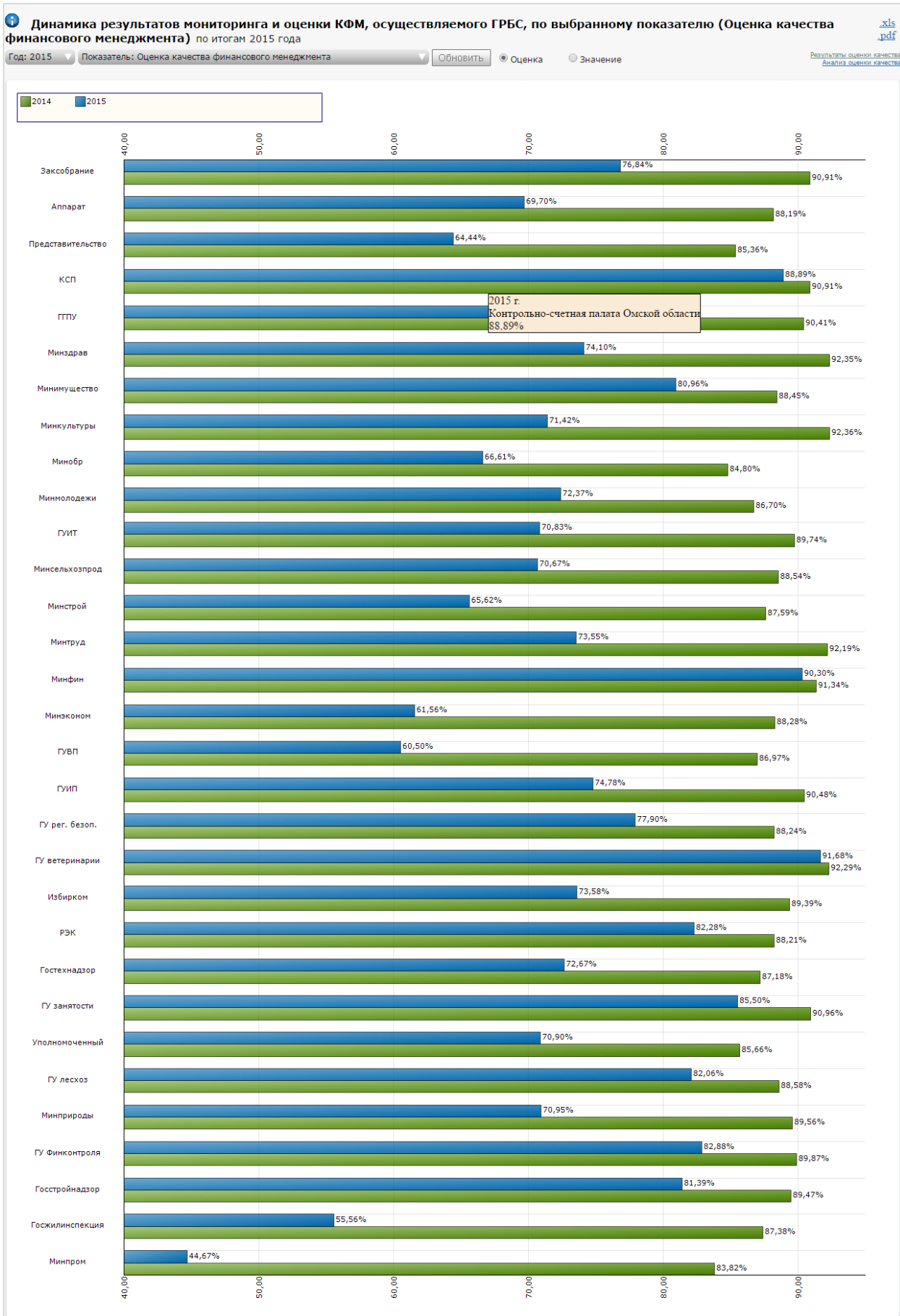


Рисунок 25 – Пример аналитического отчета веб-интерфейса «Динамика результатов мониторинга и оценки КФМ, осуществляемого ГРБС, по выбранному показателю»

5.2.5 Аналитический отчет веб-интерфейса «Динамика рейтинга ГРБС областного бюджета по результатам оценки КФМ»

Назначение: отчет предназначен для анализа динамики рейтинга главных распорядителей средств областного бюджета, полученного по результатам оценки качества финансового менеджмента.

Параметры: выбирается год (по умолчанию установлен последний, по которому имеются данные).

В табличном виде формируются перечни главных распорядителей средств областного бюджета по отклонению рейтинга оценки качества финансового менеджмента в сравнении с предыдущим периодом: с улучшением рейтинга, с сохранением рейтинга, с ухудшением рейтинга.

Динамика рейтинга ГРБС областного бюджета по результатам оценки КФМ по итогам 2015 года

Год: 2015

Перечень ГРБС с улучшением рейтинга по результатам оценки качества финансового менеджмента ГРБС за 2014-2015 годы				
№ п/п	Наименование ГРБС	Рейтинг за 2014 год, %	Рейтинг за 2015 год, %	Отклонение от рейтинга за 2014 год, %
1 группа				
1	Региональная энергетическая комиссия Омской области	8	4	4
2	Государственная инспекция по надзору за техническим состоянием самоходных машин и других видов техники при Министерстве сельского хозяйства и продовольствия Омской области	10	8	2
3	Уполномоченный Омской области по правам человека	11	9	2
4	Представительство Омской области при Правительстве Российской Федерации	12	11	1
5	Контрольно-счетная палата Омской области	3	2	1
6	Главное управление финансового контроля Омской области	4	3	1
7	Главное управление государственного строительного надзора и государственной экспертизы Омской области	6	5	1
2 группа				
1	Министерство имущественных отношений Омской области	4	1	3
2	Главное управление региональной безопасности Омской области	6	3	3
3	Аппарат Губернатора и Правительства Омской области	7	6	1
4	Министерство строительства и жилищно-коммунального комплекса Омской области	8	7	1
3 группа				
1	Главное управление лесного хозяйства Омской области	7	3	4
2	Главное управление государственной службы занятости населения Омской области	5	2	3
3	Главное управление информационной политики Омской области	6	4	2
4	Главное управление ветеринарии Омской области	3	1	2
5	Министерство по делам молодежи, физической культуры и спорта Омской области	8	7	1

Перечень ГРБС с сохранением рейтинга по результатам оценки качества финансового менеджмента ГРБС за 2014-2015 годы				
№ п/п	Наименование ГРБС	Рейтинг за 2014 год, %	Рейтинг за 2015 год, %	Отклонение от рейтинга за 2014 год, %
1 группа				
1	Министерство финансов Омской области	1	1	0
2	Избирательная комиссия Омской области	7	7	0
2 группа				
1	Главное управление внутренней политики Омской области	9	9	0
2	Министерство промышленности, транспорта и инновационных технологий Омской области	10	10	0
3 группа				
1	Министерство образования Омской области	9	9	0

Перечень ГРБС с ухудшением рейтинга по результатам оценки качества финансового менеджмента ГРБС за 2014-2015 годы				
№ п/п	Наименование ГРБС	Рейтинг за 2014 год, %	Рейтинг за 2015 год, %	Отклонение от рейтинга за 2014 год, %
1 группа				
1	Главное управление информационных технологий и связи Омской области	5	10	-5
2	Законодательное Собрание Омской области	2	6	-4
3	Государственная жилищная инспекция Омской области	9	12	-3
2 группа				
1	Министерство экономики Омской области	5	8	-3
2	Министерство сельского хозяйства и продовольствия Омской области	3	5	-2
3	Министерство природных ресурсов и экологии Омской области	2	4	-2
4	Главное государственно-правовое управление Омской области	1	2	-1
3 группа				
1	Министерство культуры Омской области	1	8	-7
2	Министерство здравоохранения Омской области	2	5	-3
3	Министерство труда и социального развития Омской области	4	6	-2

Рисунок 26 – Пример аналитического отчета веб-интерфейса «Динамика рейтинга ГРБС областного бюджета по результатам оценки КФМ»

5.2.6 Аналитический отчет веб-интерфейса «Рейтинг ГРБС областного бюджета, сформированный по результатам оценки КФМ»

Назначение: отчет предназначен для анализа результатов оценки качества финансового менеджмента, осуществляемого главными распорядителями средств областного бюджета Омской области.

Параметры: выбираются год (по умолчанию установлен последний, по которому имеются данные) и показатель оценки (по умолчанию установлен итоговый показатель «Оценка качества финансового менеджмента»).

Возможно отображение рейтинга ГРБС, начиная с 2009 года, по группам в зависимости от размера подведомственной ему сети.

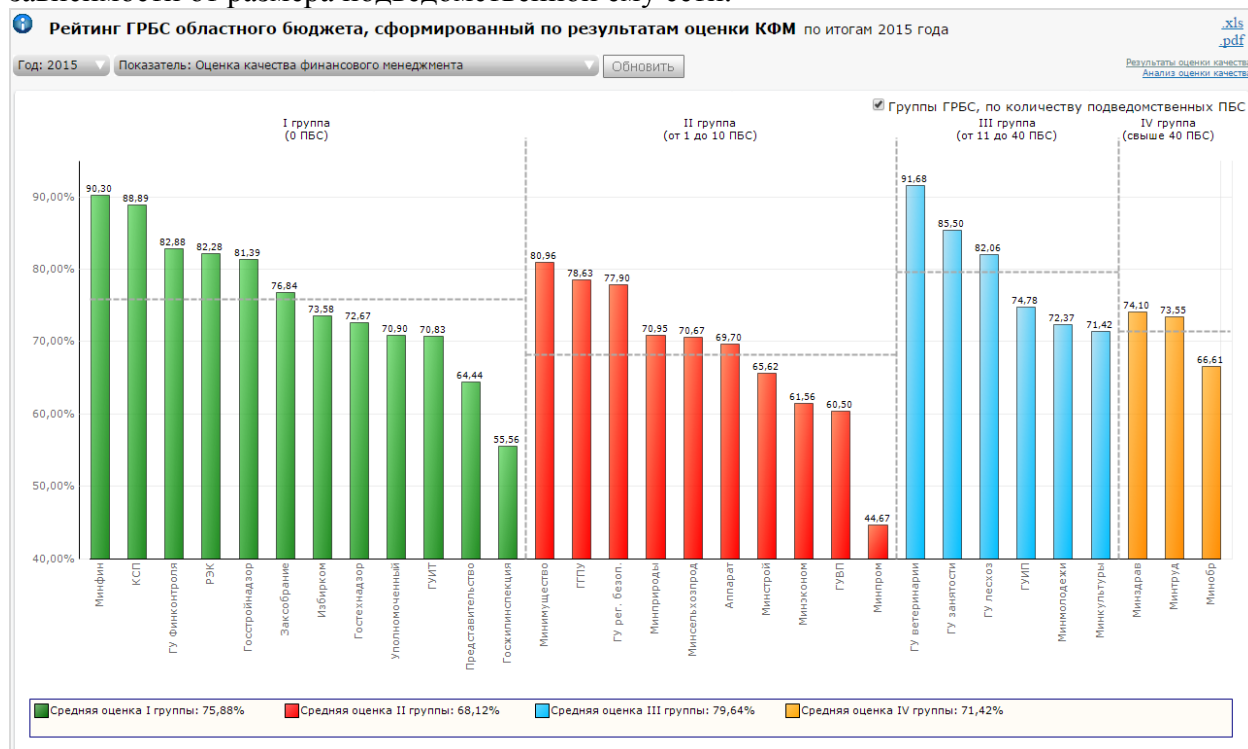


Рисунок 27 – Пример аналитического отчета веб-интерфейса «Рейтинг ГРБС областного бюджета, сформированный по результатам оценки КФМ»

5.3 Краснодарский край

Оценка качества финансового менеджмента ГРБС автоматизирована в Краснодарском крае в рамках АИС УППБ Краснодарского края в 2012 году.

Результаты оценки публикуются на портале «Открытый бюджет Краснодарского края» (budgetkubani.ru).

Мониторинг качества финансового менеджмента главных распорядителей средств краевого бюджета, главных администраторов доходов (источников финансирования дефицита) краевого бюджета, проводится в соответствии с приказом министерства финансов Краснодарского края от 15 апреля 2014 года №114 «Об организации проведения мониторинга качества финансового менеджмента главных распорядителей средств краевого бюджета, главных администраторов доходов (источников финансирования дефицита) краевого бюджета».

Ниже приводятся примеры аналитической отчетности по результатам оценки в Краснодарском крае.

5.3.1 Аналитический отчет веб-интерфейса «Рейтинг ГРБС по результатам оценки качества финансового менеджмента»

Назначение: отчет предназначен для приведения результатов мониторинга качества финансового менеджмента главных распорядителей средств краевого бюджета, главных администраторов доходов (источников финансирования дефицита) краевого бюджета.

Параметры: в параметрах отчета должен выбираться год и вид мониторинга (по умолчанию устанавливается последний, по которым имеются данные).

Отчет имеет два представления: «Таблица» и «Диаграмма».

В таблице представлена итоговая оценка и место в рейтинге ГРБС по качеству финансового менеджмента. Прослеживается динамика рейтинговой оценки относительно предыдущего периода проведения оценки, с цветовой индикацией изменения показателей рейтинга в виде стрелок и кругов:

- зеленая стрелка вверх – рост рейтинговой оценки ГРБС относительно предыдущего периода;
- красная стрелка вниз – снижение рейтинговой оценки ГРБС относительно предыдущего периода.

На диаграмме представлена итоговая оценка качества финансового менеджмента ГРБС в порядке убывания рейтинга в сравнении со средним значением. Зеленым цветом окрашены столбцы ГРБС с оценкой выше среднего значения, желтым – ниже среднего значения.

Рейтинг ГРБС по результатам оценки качества
финансового менеджмента Таблица Диаграмма ↓

Информация по результатам оценки за 2015 год

Год: 2015 Годовой мониторинг качества финансового менеджмента ГРБС

Динамика рейтинга ГРБС по оценке качества финансового менеджмента

№ п/п	Код	Наименование ГРБС	2015 год		2014 год		Итогов
			Итоговая оценка	Место в рейтинге ГРБС	Итоговая оценка	Место в рейтинге ГРБС	
3	803	Региональная энергетическая комиссия-департамент цен и тарифов Краснодарского края	66,83	32 ↑	70,79	35 ↓	71
4	804	Департамент потребительской сферы Краснодарского края	82,39	12 ↑	78,94	21 ↑	51
5	805	Министерство финансов Краснодарского края	82,64	10 ↓	86,94	7 ↓	81
6	807	Министерство промышленности и энергетики Краснодарского края	79,59	16 ↑	60,26	44 ↓	61
7	808	Департамент финансово-бюджетного надзора Краснодарского края	73,95	25 ↓	86,35	8 ↓	91
8	809	Управление записи актов гражданского состояния Краснодарского края	72,93	28 ↓	74,35	25	71
9	810	Контрольно-счетная палата Краснодарского края	84,13	8 ↑	78,32	22 ↑	61
10	811	Уполномоченный по правам человека в Краснодарском крае и его аппарат	92,42	1 ↑	80,92	15 ↑	61
11	812	Уполномоченный по правам ребенка в Краснодарском крае	84,82	6 ↑	84,67	12 ↑	71
12	813	Управление Судебного департамента в Краснодарском крае	72,51	30 ↓	76,69	23 ↓	71
13	814	Постоянное представительство администрации Краснодарского края при Правительстве Российской Федерации	78,91	17 ↓	86,05	9 ↑	01
14	816	Министерство экономики Краснодарского края	75,30	22 ↑	72,43	29 ↓	61
		Министерство сельского хозяйства и					

Рисунок 28 – Пример аналитического отчета веб-интерфейса «Рейтинг ГРБС по результатам оценки качества финансового менеджмента» (представление «Таблица»)

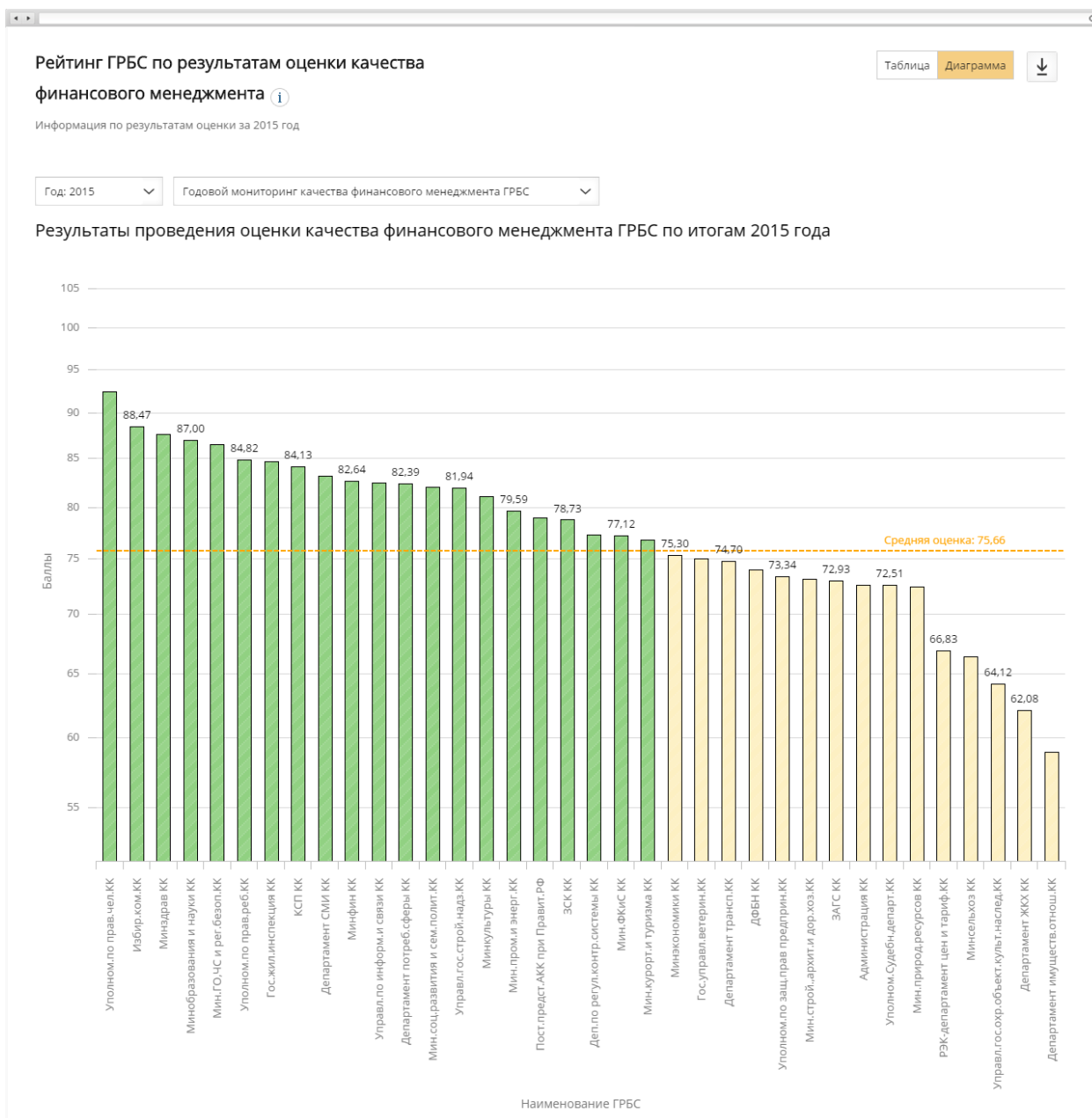


Рисунок 29 – Пример аналитического отчета веб-интерфейса «Рейтинг ГРБС по результатам оценки качества финансового менеджмента» (представление «Диаграмма»)

5.4 Тульская область

В 2012 году ФН «Оценка КФМ» внедрена в Министерстве финансов Тульской области.

Результаты оценки публикуются на портале «Открытого бюджета Тульской области» (dfto.ru).

Оценка проводится в соответствии с постановлением Правительства Тульской области от 27 декабря 2012 г. №776 «Об утверждении методики оценки качества финансового менеджмента главных распорядителей бюджетных средств Тульской области».

Ниже приводятся примеры аналитической отчетности по результатам оценки в Тульской области.

5.4.1 Аналитический отчет веб-интерфейса «Рейтинг главных распорядителей бюджетных средств в зависимости от количества государственных учреждений»

Назначение: отчет предназначен для анализа результатов оценки качества финансового менеджмента, осуществляемого главными распорядителями средств.

Параметры: выбирается год (по умолчанию установлен последний, по которому имеются данные).

Открытый бюджет
ТУЛЬСКОЙ ОБЛАСТИ

Главная Разделы Бюджет для граждан Документы

Главная > Разделы > Финансовый менеджмент
> Рейтинг ГРБС в зависимости от количества государственных учреждений

Рейтинг главных распорядителей бюджетных средств в зависимости от количества государственных учреждений

Информация за 2015 год
Год: 2015 Обновить

	№ п/п	Наименование ГРБС	Индекс качества финансового менеджмента (Е), %	Место
Группа 1	ГРБС с надлежащим качеством финансового менеджмента (65%<E<90%)			
	1	Комитет Тульской области по делам записи актов гражданского состояния	86,60	1
	2	Комитет Тульской области по охоте и рыболовству	74,74	2
	3	Министерство экономического развития Тульской области	68,57	3
	ГРБС с низким качеством финансового менеджмента (E<65%)			
	1	Инспекция Тульской области по государственному надзору за техническим состоянием самоходных машин и других видов техники	64,63	4
	2	Комитет Тульской области по предпринимательству и потребительскому рынку	61,71	5
	3	Государственная жилищная инспекция Тульской области	60,63	6
	4	Инспекция Тульской области по государственному архитектурно-строительному надзору	60,26	7
	5	Министерство сельского хозяйства Тульской области	60,08	8
6	Представительство правительства Тульской области при Правительстве Российской Федерации	59,23	9	
7	Служба по организационному обеспечению деятельности мировых судей в Тульской области	56,07	10	
		Средняя итоговая оценка качества финансового менеджмента ГРБС	65,25	
ГРБС с высоким качеством финансового менеджмента (E>=90%)				
1	Комитет ветеринарии Тульской области	94,34	1	
2	Министерство финансов Тульской области	93,49	2	
ГРБС с надлежащим качеством финансового менеджмента (65%<E<90%)				
1	Министерство труда и социальной защиты Тульской области	86,40	3	

Скачать в xls Скачать в pdf Скачать в csv

Финансовый менеджмент

- Результаты расчета показателей мониторинга финансового менеджмента ГРБС по направлениям
- Результаты итоговой оценки качества финансового менеджмента ГРБС
- Качество управления муниципальными финансами и платежеспособность МО
- Рейтинг ГРБС
- Отчет о динамике индекса качества ФМ ГРБС
- Рейтинг ГРБС в зависимости от количества государственных учреждений**
- Нормативно-правовая база

Рисунок 30 – Пример аналитического отчета веб-интерфейса «Рейтинг главных распорядителей бюджетных средств в зависимости от количества государственных учреждений»

5.5 Город Краснодар

Один из примеров внедрения ФН «Оценка КФМ» на муниципальном уровне. Функционирует с 2016 года.

Оценка качества финансового менеджмента регламентируется Приказом департамента финансов администрации муниципального образования город Краснодар от 30 июня 2015г. № 74 «Об организации проведения мониторинга качества финансового менеджмента главных распорядителей средств местного бюджета (бюджета муниципального образования город Краснодар), главных администраторов доходов (источников финансирования дефицита) местного бюджета (бюджета муниципального образования город Краснодар)».

Ниже приводятся примеры аналитической отчетности по результатам оценки в городе Краснодаре.

5.5.1 Аналитический отчет веб-интерфейса «Результаты мониторинга качества финансового менеджмента ГРБС»

Назначение: отчет предназначен для анализа результатов оценки качества финансового менеджмента, осуществляемого главными распорядителями средств местного бюджета.

Параметры: выбирается год (по умолчанию установлен последний, по которому имеются данные), возможен выбор, как значений показателей, так и их оценки, взвешенного значения.

В параметры аналитического отчета добавлена «Взвешенная оценка» (то есть оценка с учетом веса показателя). При выборе взвешенной оценки отображаются все показатели, группы показателей и итоговая оценка.

В столбцах располагаются показатели, представленные в Приложении №1 и Приложении №2 к методике расчёта показателей и оценки качества финансового менеджмента главных распорядителей средств местного бюджета (бюджета муниципального образования город Краснодар), главных администраторов доходов (источников финансирования дефицита) местного бюджета (бюджета муниципального образования город Краснодар).

РЕЗУЛЬТАТЫ ОЦЕНКИ КАЧЕСТВА ФИНАНСОВОГО МЕНЕДЖМЕНТА, ОСУЩЕСТВЛЯЕМОГО ГЛАВНЫМИ РАСПОРЯДИТЕЛЯМИ СРЕДСТВ МЕСТНОГО БЮДЖЕТА ПО СОСТОЯНИЮ НА 01.01.2016 ГОДА [.xls](#) [.pdf](#)

Результаты мониторинга сформированы в соответствии с Приказом Департамента финансов администрации муниципального образования город Краснодар от 28.06.2015 № 74

Год: 2015 Вариант оценки: Мониторинг планирова... Обновить Значение Оценка Взвешенное значение

№ п/п	Код ГРБС	Наименование ГРБС	Рейтинг	Итоговая оценка	1. Реестр расходных обязательств	1.1 Своевременность представления реестра расходных обязательств	1.2 Полнота общей информации о расходных обязательствах, указанных в реестре расходных обязательств	2. Обоснования бюджетных ассигнований	2.1 Своевременность представления информации о бюджетных ассигнованиях в очередях финансирования и плановом периоде
1	901	Городская Дума Краснодара	★	1	100,000	50,000	0,500	0,500	50,000
2	902	Администрация муниципального образования город Краснодар	★	1	100,000	50,000	0,500	0,500	50,000
3	905	Департамент финансов администрации муниципального образования город Краснодар	★	1	100,000	50,000	0,500	0,500	50,000
4	908	Управление финансового контроля администрации муниципального образования город Краснодар	★	1	100,000	50,000	0,500	0,500	50,000
5	910	Контрольно-счётная палата муниципального образования город Краснодар	★	1	100,000	50,000	0,500	0,500	50,000
6	917	Департамент архитектуры и градостроительства администрации		21	25,000	25,000	0,500	0,000	0,000

Рисунок 31 – Пример аналитического отчета веб-интерфейса «Результаты мониторинга качества финансового менеджмента ГРБС»

5.5.2 Аналитический отчет веб-интерфейса «Рейтинг главных распорядителей средств местного бюджета, сформированный по результатам оценки качества финансового менеджмента»

Назначение: отчет предназначен для анализа результатов оценки качества финансового менеджмента, осуществляемого главными распорядителями средств местного бюджета.

Параметры: выбирается год (по умолчанию установлен последний, по которому имеются данные).

В графической форме представлен рейтинг ГРБС, сформированный по результатам мониторинга качества финансового менеджмента - в порядке убывания итоговой оценки (от высшего рейтинга к низшему). Пунктирной линией изображена средняя оценка качества финансового менеджмента ГРБС.

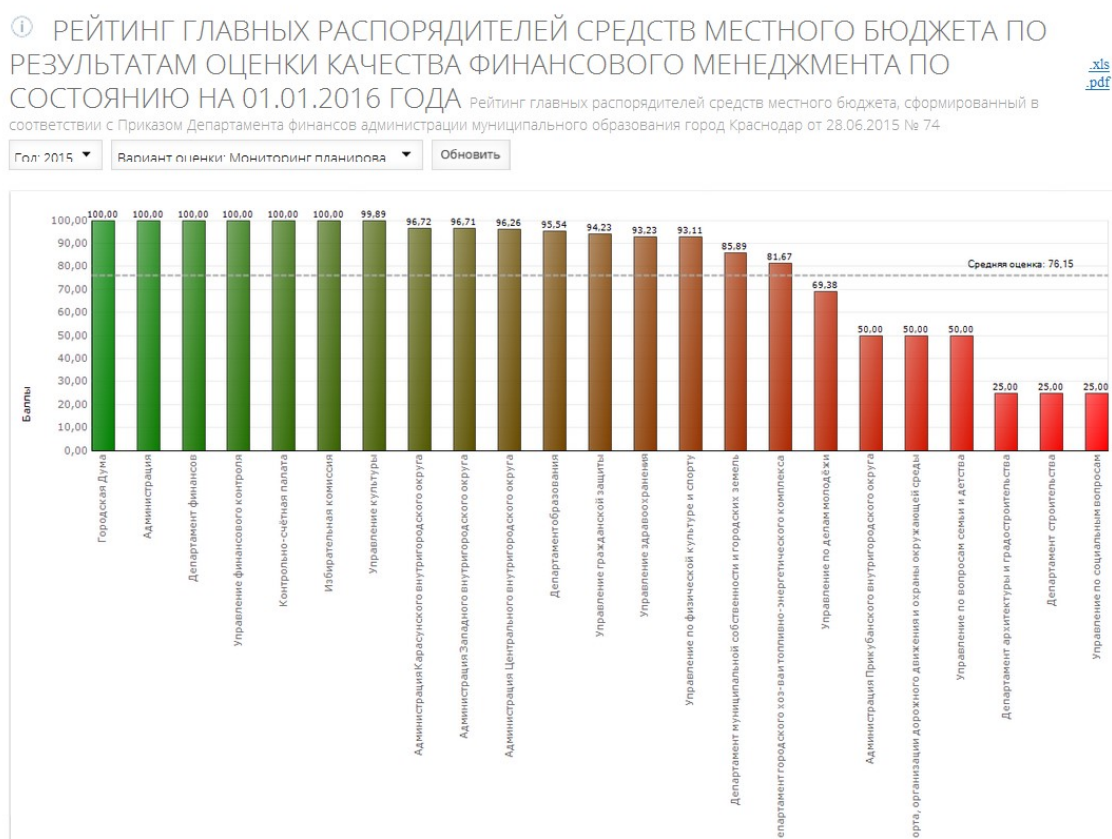


Рисунок 32 – Пример аналитического отчета веб-интерфейса «Рейтинг главных распорядителей средств местного бюджета, сформированный по результатам оценки качества финансового менеджмента»

5.5.3 Аналитический отчет веб-интерфейса «Динамика результатов оценки качества финансового менеджмента, осуществляемого главными распорядителями средств местного бюджета»

Назначение: отчет предназначен для анализа результатов оценки качества финансового менеджмента, осуществляемого ГРБС, в динамике - за выбранный год и год, предшествующий выбранному.

Параметры: выбирается год (по умолчанию установлен последний, по которому имеются данные), возможен выбор как значений показателей, так и их оценки, взвешенного значения.

По каждому показателю оценки качества финансового менеджмента выводится:

- оценка качества за предыдущий отчетный период;
- оценка качества за текущий отчетный период;
- отклонение.

В параметры аналитического отчета также добавлена «Взвешенная оценка». При выборе взвешенной оценки отображаются все показатели, группы показателей и итоговая оценка.

В столбцах располагаются показатели, представленные в Приложении №1 и Приложении №2 к методике расчёта показателей и оценки качества финансового менеджмента главных распорядителей средств местного бюджета (бюджета муниципального образования город Краснодар), главных администраторов доходов (источников финансирования дефицита) местного бюджета (бюджета муниципального образования город Краснодар).

① ДИНАМИКА РЕЗУЛЬТАТОВ ОЦЕНКИ КАЧЕСТВА ФИНАНСОВОГО МЕНЕДЖМЕНТА, ОСУЩЕСТВЛЯЕМОГО ГЛАВНЫМИ РАСПОРЯДИТЕЛЯМИ СРЕДСТВ МЕСТНОГО БЮДЖЕТА ПО СОСТОЯНИЮ НА 01.01.2016 ГОДА

Результаты мониторинга сформированы в соответствии с Приказом Департамента финансов администрации муниципального образования город Краснодар от 28.06.2015 № 74

[.xls](#)
[.pdf](#)

Год: 2015 Вариант оценки: Годовой мониторинг Обновить Оценка Значение Взвешенное значение

№ п/п	Код ГРБС	Наименование ГРБС	Рейтинг	Итоговая оценка			Среднесрочное финансовое планирование			Внедрение ГРБС б образования гор среднесрочного фи	
				Оценка качества по состоянию на 01.01.2015 г.	Оценка качества по состоянию на 01.01.2016 г.	Отклонение	Оценка качества по состоянию на 01.01.2015 г.	Оценка качества по состоянию на 01.01.2016 г.	Отклонение	Оценка качества по состоянию на 01.01.2015 г.	ка сос 01
1	901	Городская Дума Краснодара	★ 1		278,142	278,142		233,142	233,142		
2	902	Администрация муниципального образования город Краснодар	7		85,350	85,350		0,000	0,000		
3	905	Департамент финансов администрации муниципального образования город Краснодар	8		47,360	47,360		0,000	0,000		
4	908	Управление финансового контроля администрации муниципального образования город Краснодар	2		223,701	223,701		7,701	7,701		
5	910	Контрольно-счётная палата муниципального образования город Краснодар	3		177,000	177,000		0,000	0,000		
6	917	Департамент архитектуры и градостроительства администрации муниципального образования город	9		37,000	37,000		0,000	0,000		

Рисунок 33 – Пример аналитического отчета веб-интерфейса «Динамика результатов оценки качества финансового менеджмента ГРБС»

5.5.4 Аналитический отчет веб-интерфейса «Качество осуществления равномерности расходов ГРБС»

Назначение: отчет предназначен для анализа качества осуществления равномерности расходов главных распорядителей бюджетных средств в отчетном финансовом году в разрезе кварталов.

Параметры: выбирается год (по умолчанию установлен последний, по которому имеются данные).

В табличной части отчета приведена таблица, в строках которой расположены ГРБС, а в столбцах кассовые расходы в разрезе кварталов отчетного года, а также процент исполнения расходов за каждый квартал отчетного года.

В отчете реализована диаграмма, которая визуализирует исполнение расходов по кварталам в процентном соотношении за отчетный финансовый год.

Диаграмма выстраивается по выбранному ГРБС в таблице отчета.

КАЧЕСТВО ОСУЩЕСТВЛЕНИЯ РАВНОМЕРНОСТИ РАСХОДОВ ГРБС ПО ИТОГАМ 2015 Г.

xls
pdf

Анализ кассовых расходов в разрезе кварталов отчетного года

Год: 2015 Обновить тыс.руб. руб.

Наименование ГРБС	Код	Кассовое исполнение расходов за 1 квартал 2015 г.	1 квартал, % к году	Кассовое исполнение расходов за 2 квартал 2015 г.	2 квартал, % к году	Кассовое исполнение расходов за 3 квартал 2015 г.
Городская Дума Краснодара	901	34 368 739,91	29,36%	39 884 808,57	34,07%	42 800 000,00
Администрация муниципального образования город Краснодар	902	325 641 679,53	35,50%	402 738 446,66	43,91%	188 900 000,00
Департамент финансов администрации муниципального образования город Краснодар	905	164 534 954,57	33,11%	186 364 474,71	37,51%	145 900 000,00
Управление финансового контроля администрации муниципального образования город Краснодар	908	5 863 444,32	33,10%	6 385 904,05	36,05%	5 400 000,00
Контрольно-счётная палата муниципального образования город Краснодар	910	8 854 027,75	34,03%	9 229 434,01	35,47%	7 900 000,00
Департамент архитектуры и градостроительства администрации муниципального образования город Краснодар	917	28 057 709,08	28,31%	33 897 458,95	34,20%	37 100 000,00
Департамент строительства администрации муниципального образования город Краснодар	918	542 760 664,94	29,01%	543 041 872,66	29,03%	784 900 000,00
Управление гражданской защиты администрации муниципального образования город Краснодар	920	76 859 168,14	29,79%	88 991 280,02	34,49%	92 100 000,00
Департамент муниципальной собственности и городских земель администрации муниципального образования город Краснодар	921	306 816 785,35	51,49%	69 383 720,23	11,64%	219 600 000,00
Избирательная комиссия муниципального образования город Краснодар	922	2 067 075,77	4,08%	46 834 405,72	92,55%	17 000 000,00
Департамент образования администрации						

РАВНОМЕРНОСТЬ ОСУЩЕСТВЛЕНИЯ РАСХОДОВ ГРБС, 2015 ГОД

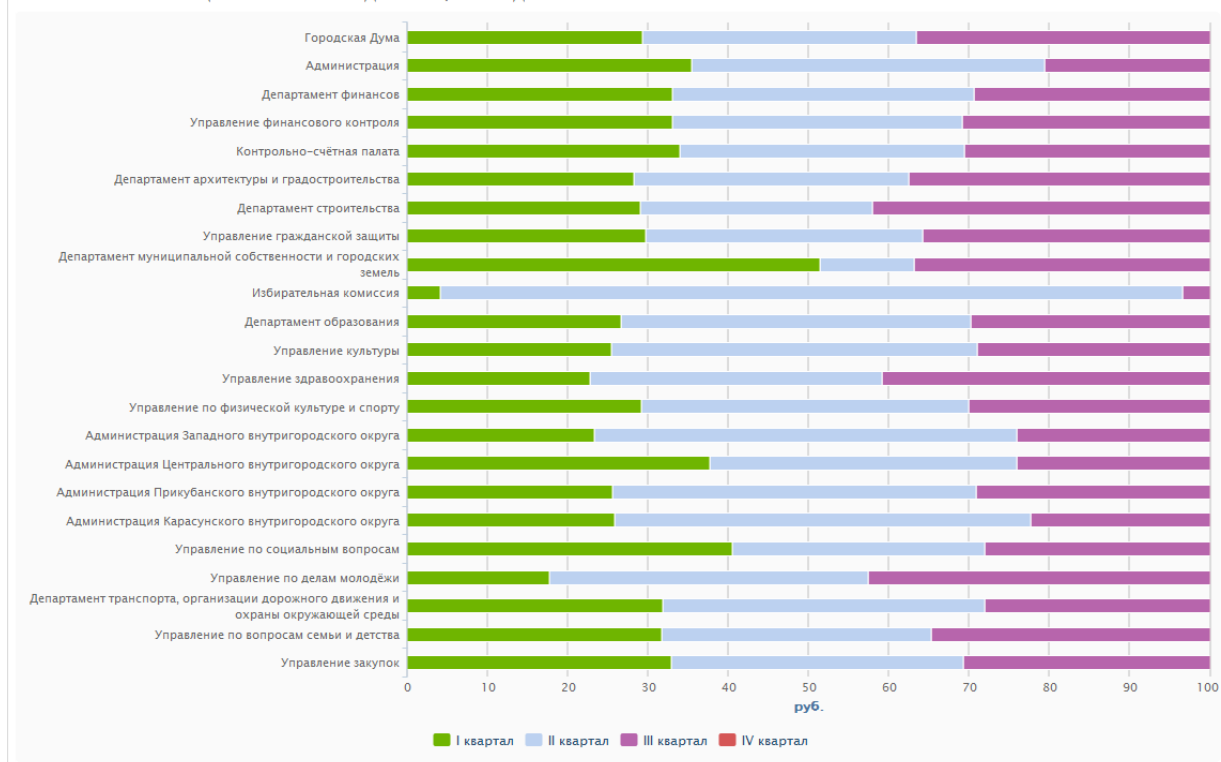


Рисунок 34 – Пример аналитического отчета веб-интерфейса «Качество осуществления равномерности расходов ГРБС»